



共済やまなし

No.185

—2025. 3—



| | |
|------------------------|----|
| 令和6年度末に退職されるみなさんへ | |
| 人事異動に伴う組合員資格関係手続きについて | 2 |
| 退職後の医療保険制度(健康保険)について | 3 |
| 任意継続組合員制度の加入手続きについて | 4 |
| 組合員証(資格確認書)返納チャート | 5 |
| 年金関係の手続きについて | 6 |
| 退職時の貸付未償還金の償還について | 7 |
| 被扶養者の検認(資格確認)を行いました | 7 |
| 障害厚生年金について | 8 |
| 第7回ウォーキング・グランプリの結果報告 | 9 |
| 組合員のページ | 10 |
| 令和7年度あなたが受けられる健診早わかり一覧 | 11 |
| 公立共済メンバーズカード | 12 |

発行

公立学校共済組合山梨支部

電話 055-223-1745

<https://www.kouritu.or.jp/yamanashi/>

令和6年度末に退職されるみなさんへ

- ◆人事異動に伴う組合員資格関係手続きについて…… 2ページ
- ◆退職後の医療保険制度（健康保険）について…… 3ページ
- ◆任意継続組合員制度の加入手続きについて…… 4ページ
- ◆組合員証（資格確認書）返納チャート…… 5ページ
- ◆年金関係の手続きについて…… 6ページ
- ◆退職時の貸付未償還金の償還について…… 7ページ



人事異動に伴う組合員資格関係手続きについて

組合員が退職・採用等により組合員資格を喪失・取得する場合は、以下のとおり手続きを行ってください。資格喪失後は当共済組合の資格確認書・組合員証等は使用できません。資格喪失後に誤って使用した場合、共済組合が負担した医療費を返還していただくこととなります。

手続きの詳細は、2月中旬に各所属所及び市町村あてに通知しましたので御確認ください。

1 退職、他共済組合へ転出の方は、3～5ページを御確認ください。

- 退職後の医療保険制度についての動画をホームページに掲載しています。

【公立学校共済組合山梨支部のホームページ】→【組合員のページ】→【令和6年度ライフプランセミナー資料】

2 新採用者または公立学校共済組合山梨支部への転入者は、組合員資格取得申告をしてください。

- 共済組合で申告書を受け付けし、マイナンバー登録完了後に「資格情報のお知らせ」を交付します。「資格情報のお知らせ」受け取り後、医療機関にてマイナ保険証が使用できます。
- 交付を受ける前に医療機関にかかる場合は、一旦全額自己負担していただき、後日医療機関へマイナ保険証を提示し差額の精算をお願いします。差額の精算ができない場合は、所属所の事務担当者を経由して療養費の請求を行ってください。

3 新たに被扶養者の認定を希望する場合は、被扶養者認定申告をしてください。

- 被扶養者の要件を備えた日から30日以内に受付……要件を備えた日から認定
- 被扶養者の要件を備えた日から30日を超えて受付…受付日から認定☞となるので注意

4 被扶養者の要件を欠く場合は、被扶養者認定取消申告をしてください。

- 特に、子どもが学校を卒業し、4月から就職した際の取消申告忘れが多くみられます。

5 扶養手当の支給終了後も組合員が引き続き被扶養者を扶養している場合は、記載事項変更申告をしてください。

- 扶養手当の支給が終了した後も、被扶養者としての要件を備えていれば、引続き共済組合の健康保険を継続できます。普通認定（扶養手当該当）から特別認定（扶養手当非該当）への切り替え手続きが必要となるため、被扶養者の検認時（例年8～10月頃）に記載事項変更申告書を提出してください。

6 住所や氏名等が変わった場合は、住所変更申告、記載事項変更申告をしてください。

- 住所変更があった場合は、住所変更申告書を提出してください。被扶養者の住所変更は、被扶養者の申告書と住民票の写しが必要です。（別居⇄同居に変わった場合も住所変更の申告が必要となります。）
- 氏名の変更があった場合は、記載事項変更申告書を提出してください。



退職後の医療保険制度（健康保険）について

退職後に加入する健康保険は以下から選択することとなります。
質問に答えて、あなたに合った健康保険を選択しましょう。



START

退職

YES
暫定再任用(常勤)となる。

任意継続組合員になれますか？

令和6年4月1日採用で令和7年3月31日退職の場合は、組合員期間が1年のため、任意継続組合員にはなれません。



YES

NO

YES

NO

退職の翌日に再就職する。(※1)

定年前再任用短時間・暫定再任用(短時間)
20時間以上YESへ 20時間未満NOへ

再就職先で
健康保険に加入する。
(再就職先へ要確認)

NO

退職日に、引き続き1年と1日以上
の組合員期間(※2)がある。(任意継続組合
員であった期間は、引続く期間に含
まれない)

YES

NO

YES

本人の選択
公立学校共済組合の
任意継続組合員になる。

家族の加入する健康保険の扶養に入る。
(収入が一定額未満などの条件を
満たしている必要がある)

YES

NO

YES

NO

| | ① 再就職先の 健康保険に加入 | ② 任意継続組合員になる (最長2年加入) | ③ 家族の加入する健康 保険の扶養に入る | ④ 国民健康保険 に入る | ⑤ 引続き 公立学校共済組合 |
|---------|---|---|--|---|---|
| 掛金(保険料) | 加入先の健康保険に より異なる | 退職時の標準報酬月 額を元に算出 ※令和7年度 最高月額:41,526円 最高年額:498,312円 | 負担なし | 前年の収入をベース に算出 ※市区町村により異 なる 令和6年度 最高年額:1,060,000円 | 標準報酬月額を元に 算出され、給与から 天引きされる |
| 手続の窓口 | 再就職先の 健康保険担当 | 公立学校共済組合 山梨支部 | 家族の勤務先の 健康保険担当 | 住所地の市区町村役 場の国民健康保険担 当 | 特に手続きなし |
| その他 | 勤務形態によっては 健康保険に加入でき ない場合がある その際は②~④のい ずれかを選ぶことにな る | 加入する場合は、 退職日から20日以内 に申出及び掛金の納 付が必要となる 被扶養者の認定は継 続される | 個人年金や財形年金 も収入に含まれる 扶養に入るための条 件については、事前 に確認が必要となる | 被扶養者分の保険料 も世帯主が負担する ことになる | お持ちの保険証は、 令和7年12月1日ま で使用可能 (被扶養者も同様) 資格喪失した際は、 保険証を共済へ返却 |

※1 空白期間において再び任用予定のある方は、共済組合へご連絡ください。

※2 当共済組合の組合員資格取得の前日まで他の共済組合の組合員だった方は、他の共済組合での組合員期間も通算されま
す(私学共済を除く)。



任意継続組合員制度の加入手続きについて

任意継続組合員とは？

退職後も引き続き、医療給付等の短期給付と福祉事業それぞれについて一部の適用を受けることができる制度です。最長2年間加入することができます。

なお、加入するかどうかは任意となります。共済組合の任意継続組合員になる場合は、今お持ちの組合員証(被扶養者証)は所属所に返納してください。任意継続組合員にならない場合は、国民健康保険等何らかの医療保険制度に加入してください。

任意継続組合員になるための要件は？

- 退職日に引き続き**1年と1日以上**の組合員期間があること(※1)
- 退職日を1日目として**20日以内**に加入申出をし、掛金を振り込むこと(※2)
 - ※1 この期間の中には、過去に任意継続組合員であった期間は含みません。
 - ※2 期限を過ぎてから申出・掛金振込がされた場合は、任意継続組合員になることはできません。

掛金額はどのくらい？

任意継続組合員の掛金は、短期掛金と介護掛金を合算した金額となります。計算方法は以下のとおりです。

| 掛金の種類 | 対象者 | 掛金額の計算方法 |
|--------|-------------------|--------------------------------|
| 短期(月額) | 全員 | 下記①・②のいずれか少ない額 × 93.20 ÷ 1,000 |
| 介護(月額) | 40歳以上 65歳未満の組合員のみ | 下記①・②のいずれか少ない額 × 16.08 ÷ 1,000 |

①退職時の標準報酬月額(給与支給明細書をご確認ください)

②令和6年9月30日時点の全組合員の平均標準報酬月額(380,000円)

掛金の納め方は、「12ヶ月払い」「6ヶ月払い」「毎月払い(※)」から選択することができます。

※「毎月払い」では毎月20日までに共済の指定口座に振込いただきます。前月までに掛金の入金がないと、任意継続組合員の資格を喪失することとなります。

任意継続組合員加入手続きは何をすればいいの？

任意継続組合員加入手続きの流れは以下のとおりです。日程の詳細については、2月に通知を送付しておりますので、ご確認ください。



※3月31日退職の場合、加入手続きの最終締切は4月19日(土)です。

この日までに掛金の入金が確認できない場合は、任意継続組合員になることはできません。

現在被扶養者になっている家族はどうなるの？

在職中から共済組合の被扶養者となっている方は、引き続き被扶養者として認定されます。就職などにより扶養から外れる場合は、「任意継続組合員申出書」にその旨を記入してください。

新たに被扶養者の認定を希望する場合も、「任意継続組合員申出書」に必要事項を記入してください。申請に必要な書類についてご案内させていただきます。

マイナ保険証を利用できません。どうすればよいですか？

医療機関で「資格確認書」を提示すれば、保険診療で受診ができます。「任意継続組合員申出書」の「資格確認書の発行必要」にをしてください。「資格確認書」を交付し、自宅に郵送いたします。



組合員証（資格確認書）返納チャート

Q1. 退職後、再就職または引き続きの任用予定はありますか？

- ①ある……………Q2 へ
- ②なし……………① へ

設問に答え、組合員証返納の要否を確認してください。



Q2. 再就職先または次の任用先で加入する健康保険はどれですか？

- ①公立学校共済組合山梨支部……………Q3 へ
- ②公立学校共済組合他県の支部……………① へ
- ③上記以外または健康保険加入なし※……………① へ
※定年前再任用短時間・暫定再任用（短時間）勤務職員など週20時間未満の方は③に該当します。

Q3. 再就職日または引き続きの任用開始日は退職日等の翌日ですか？

- ①退職日等の翌日……………Q4 へ
(例：3/31 退職なら 4/1)
- ②退職日等から数日後……………③ へ
(例：次の任用開始日が 4/2 以降)
- ③退職日等から 1 か月以上経過後
(例：次の任用開始日が 5/1 以降)……………① へ

結果

Q4. 退職時の任用元と再就職先等の任用元は同じですか？

- ①同じ（山梨県教育委員会）……………Q5 へ
(例：暫定再任用常勤など)
- ②同じ
(同市町村の教育委員会、同大学等)……………② へ
- ③異なる（他の教育委員会）……………Q5 へ
(例：県教委⇔市教委、A市教委⇔B市教委など)

Q5. 退職時と再就職後の任用の組合員番号（職員番号）は同じですか？

- ①違う……………① へ
- ②同じ……………② へ
(但し、次の任用が 2 か月以内は ③ へ)

**①
返納する**

県費職員の場合
⇒退職時の所属所へ

市町村費職員の場合
⇒退職時の所属機関へ

組合員証・被扶養者証・資格確認書を返納してください。
◎任意継続組合員になる方も返納です。

**②
返納しない**

現在お持ちの組合員証・被扶養者証・資格確認書を引き続き使用してください。

**③
公立共済
山梨支部に
相談する**

任用形態や退職日から次の任用開始日までの日数等によって取り扱いが異なります。

個別に判断しますので、公立学校共済組合山梨支部までご連絡ください。

県教委で任用されていた方が、市町村教委や公立大学等で任用されることとなった（またはその逆の）場合は、組合員番号（職員番号）が変わります。



令和6年度末に退職される方の年金関係手続きについて

組合員の方が退職される場合は、退職後の状況に合わせて、次のとおり年金関係の退職手続きをお願いします。手続き書類の提出方法や期日等の詳細については、2月中旬に各所属所及び市町村あてに通知しましたのでご確認ください。

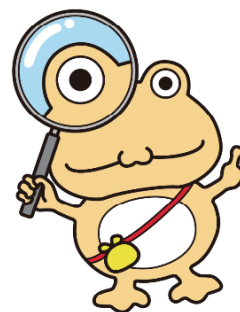
| 次の①～④のうち該当する手続きをしてください。 | | | | |
|---|---|---|---|---|
| 退職翌日（4月1日）の状況 | ① | ② | ③ | ④ |
| 退職翌日（4月1日）の状況 | 4/1 付で公立共済の「一般組合員」になる 一般組合員…下欄※1参照 | 4/1 付で公立共済の「短期組合員」になる （一般組合員→短期組合員に種別変更となる方を含む） 短期組合員…下欄※2参照 | 公立共済以外の厚生年金に加入して働く （②の場合を除く） | 次のいずれかに該当 *再就職しない *厚生年金に加入せずに働く *次の任用開始日が4/2以降である |
| | | | | |
| 退職時の年金関係手続き | 退職届書等の提出は不要です。 ◆4/1付で任用されない方（退職後次の任用開始まで1日～数日の期間が空く方）は④の手続きをご覧ください。 | 年度末時点で一般組合員かつ年金受給者の方が、短期組合員になる場合は「退職届書」を提出してください。 上記以外の方は退職届書の提出不要です。 | 年金受給の有無にかかわらず「退職届書」を提出してください。 | 年金受給の有無にかかわらず「退職届書」を提出してください。 |
| 退職後の年金加入 | 引き続き公立共済の年金に加入します。 60歳未満の被扶養配偶者は引き続き、国民年金第3号被保険者となります。（組合員が65歳未満の場合） | 短期組合員として在職中は、日本年金機構の厚生年金に加入します。 60歳未満の被扶養配偶者がいる場合は、国民年金第3号被保険者の手続きも必要です。（組合員が65歳未満の場合。手続きは所属所の事務担当の方が行う） | 再就職先の厚生年金に加入します。 60歳未満の被扶養配偶者がいる方は、再就職先で、国民年金第3号被保険者の手続きをしてください。 | 60歳未満の方（被扶養配偶者も含む）は国民年金保険等に加入してください。 （厚生年金加入している配偶者の被扶養者になる場合を除く） |
| ※1 一般組合員とは、共済組合の年金に加入している方です。 例) 正規、再任用フルタイム、任期付、会計年度任用（フル2年目以上）、有期雇用 など ※2 短期組合員とは、共済組合の年金適用外のため日本年金機構の厚生年金に加入している方です。 例) 臨時的任用（2ヶ月を超える任用のみ）、会計年度任用（フル1年目、短時間） など | | | | |

退職時の貸付未償還金の償還について

退職される方で貸付の未償還金（経過利息や猶予残高を含む）がある場合、退職手当から控除されます。お手続きは不要です。

定年年齢引上げに伴って60歳以降も借入金の償還が続く方につきましては、給料月額が7割水準となりますが、償還額は変わらず、給料等からの控除は継続されますので、ご注意ください。

*一部繰り上げ償還を申請して頂くことにより未償還元金を減らし、1回あたりの償還額を下げる事が可能です。



お問い合わせ先 055-223-1745（貸付担当）

被扶養者の検認(資格確認)を行いました

昨年9月の被扶養者検認(資格確認)に御協力いただきありがとうございました。今年度も遡って認定取消となる事例が多数あり、医療費の返還が生じました。返還金が多額となるケースもありましたので、被扶養者の収入については、日頃から確認していただくようお願いします。次のような認定取消事例には、気を付けましょう!!

1 就職により、勤務先の健康保険に加入していた。

注意 被扶養者が就職した場合は、速やかに取消の手続きをしてください。医療機関が情報連携等により資格の確認をした際、二重加入となっていることでトラブルになることがあります。4月に就職されるお子様は、必ず認定取消の申告が必要です。

2 複数の収入があり、基準額を超えていた。

- ①公的年金を受給しながら、パート等で働いていて、年金とパート収入の合計額が、3か月連続で150,000円を超過していた。
- ②個人年金のみであったが、公的年金を受給するようになり、年額の合計が180万円を超える見込みとなった。
- ③アルバイト場所を増やしたため、収入を合算すると年額が130万円を超過していた。または、3か月続けて108,333円を超えていた。特に大学生のお子様には注意が必要です。

3 夫婦共同扶養により、子を扶養しているが、配偶者の方が収入が多くなった。

- ①配偶者には、給与収入以外に、株取引や不動産所得による所得があった。
- ②組合員が再任用になり、前年より給与が減る見込みとなった。等

※ 被扶養者がアルバイトやパートをしている場合は、必ず各月收入額がわかる明細書を保管しておいてください。

障害厚生年金について

組合員期間中に初診日がある病気やけがにより、一定の障害状態となったときに障害厚生年金の請求ができます。受給要件に該当すれば、在職中または退職後であっても請求できます。

■ 受給要件

次の要件をすべて満たしている場合に受給できます。

①初診日において組合員（厚生年金被保険者）であること。

※「初診日」とは、その傷病で初めて医師の診療を受けた日をいいます。

②障害認定日に障害等級の1級から3級に該当する障害の状態にあること。

※「障害認定日」とは、初診日から1年6月を経過した日または症状が固定した日をいいます。

※ 障害等級は、障害者手帳の等級とは異なります。

③障害認定日では障害等級に該当しなかったが、その後症状が進行し、65歳に達する日の前日までに障害等級の1級から3級に該当する状態になったとき。

④国民年金の保険料の納付要件を満たしていること。

※納付要件とは、初診日の前々月までの保険料納付済期間及び保険料免除期間を合算した期間が、公的年金制度の被保険者期間の3分の2以上あること。

■ 特例症例

「障害認定日」の特例として、次の傷病に該当する場合は、初診日から1年6月を経過しなくても下表のそれぞれの日が障害認定日になります。

| 症 例 | 障 害 認 定 日 |
|---|---|
| 上肢・下肢を切断、離断した場合 | 切断または離断した日 |
| 人工骨頭、人工関節を挿入、置換した場合 | 挿入、置換日 |
| 脳血管疾患による機能障害 | 初診日から起算して6ヶ月を経過した日以後 ※医学的観点から、それ以上の機能回復がほとんど望めない場合に限る。 |
| 心臓ペースメーカー、植え込み型除細動器(ICD)または人工弁を装着した場合 | 装着日 |
| 心臓移植、人工心臓、補助人工心臓 | 移植または装着日 |
| CRT(心臓再同期医療機器)、CRT-D(除細動器機能付き心臓再同期医療機器) | 装着日 |
| 胸部大動脈解離や胸部大動脈瘤により人工血管(ステントグラフトを含む)を挿入置換 | 挿入置換日 |
| 人工透析療法を施行した場合 | 透析開始から3ヶ月を経過した日 |
| 人工肛門を造設、尿路変更術を施した場合 | 施した日から6ヶ月を経過した日 |
| 新膀胱を造設した場合 | 造設日 |
| 喉頭全摘出手術を施した場合 | 手術日 |
| 在宅酸素療法を行っている場合 | 在宅酸素療法を開始した日 |
| 遷延性植物状態である場合 | 状態に至った日から3ヶ月を経過した日 |

※障害厚生年金を請求できるのは、上記の症例に限りません。

■ 請求手続き

初診日が、公立学校共済組合山梨支部の組合員であった期間にあり、障害厚生年金を請求されたい場合は、当支部の年金担当(055-223-1746)まで電話でご相談ください。傷病に応じた専用の診断書用紙と、請求に必要な書類を送付します。

相談のお電話をいただく前に、ご確認ください

- ご自身の症状が障害等級1級から3級に該当するか(障害厚生年金を請求できるか)不明な場合は、主治医にご相談ください。
- 当支部にご連絡いただいた際に、「その傷病で初めて受診した日と医療機関名」「現在までの受診の履歴」などを簡単にお聞きしますので、事前にご確認ください。
- 傷病手当金を受給している方については、傷病手当金と障害厚生年金の受給期間が重複した場合、傷病手当金の支給額が調整されます。

第7回ウォーキング・グランプリ結果を ご報告します!!

「第7回ウォーキング・グランプリ」へは110所属所261チーム782名の皆様にご参加いただきました。
チーム平均歩数の上位10チームと個人歩数上位10名の皆様を発表させていただきます!

【チーム順位】

(歩数順・敬称略)



第1位

富沢小学校

久保田 尊士・小池 悠介・河西 正和

チーム平均歩数：718,459 歩



第2位

伊勢小学校

弦間 文・鷹野 満脩・志村 優

チーム平均歩数：539,237 歩

第3位

南西中学校

長澤 宏隆・雨宮 陽子・荻野 康

チーム平均歩数：527,435 歩

| チーム順位 | 所属所 | メンバー 1 | メンバー 2 | メンバー 3 | チーム平均歩数 |
|-------|---------|--------|--------|--------|-----------|
| 4位 | 三珠中学校 | 渡邊 康裕 | 内藤 寛公 | 河西 弘三 | 522,268 歩 |
| 5位 | 増穂中学校 | 上田 誠人 | 川窪 太貴 | 鮫田 絵里 | 491,913 歩 |
| 6位 | 八田中学校 | 筒井 青野 | 志村 優斗 | 中込 均 | 485,523 歩 |
| 7位 | 国母小学校 | 有賀 清仁 | 清水 宏次 | 小野 敬久 | 470,203 歩 |
| 8位 | 大里小学校 | 幡野 満美 | 丸山 優 | 福澤 樹里 | 445,651 歩 |
| 9位 | かえで支援学校 | 矢崎 明莉 | 福澤 友美子 | 小松 麗子 | 434,948 歩 |
| 10位 | 忍野小学校 | 堀内 ちより | 渡邊 直美 | 天野 幸子 | 407,396 歩 |

【個人順位】

| 個人順位 | 所属所 | 氏名 | 総歩数 | 平均歩数/日 |
|------|-------|--------|-----------|----------|
| 👑 1位 | 伊勢小学校 | 鷹野 満脩 | 953,226 歩 | 31,774 歩 |
| 👑 2位 | 増穂中学校 | 上田 誠人 | 940,500 歩 | 31,350 歩 |
| 👑 3位 | 三珠中学校 | 渡邊 康裕 | 857,552 歩 | 28,585 歩 |
| 4位 | 富沢小学校 | 河西 正和 | 788,031 歩 | 26,267 歩 |
| 5位 | 富沢小学校 | 久保田 尊士 | 711,336 歩 | 23,711 歩 |
| 6位 | 南西中学校 | 長澤 宏隆 | 707,817 歩 | 23,593 歩 |
| 7位 | 富沢小学校 | 小池 悠介 | 656,010 歩 | 21,867 歩 |
| 8位 | 勝沼中学校 | 三枝 敏明 | 640,152 歩 | 21,338 歩 |
| 9位 | 八田中学校 | 筒井 青野 | 639,921 歩 | 21,330 歩 |
| 10位 | 日川小学校 | 鈴木 陸人 | 637,129 歩 | 21,237 歩 |



事務局より：今年度も多くの方にご参加いただけましたこと、厚く感謝申し上げます。

ウォーキング・グランプリが職場でのコミュニケーションや皆様の健康づくりの一助となれば幸いです。

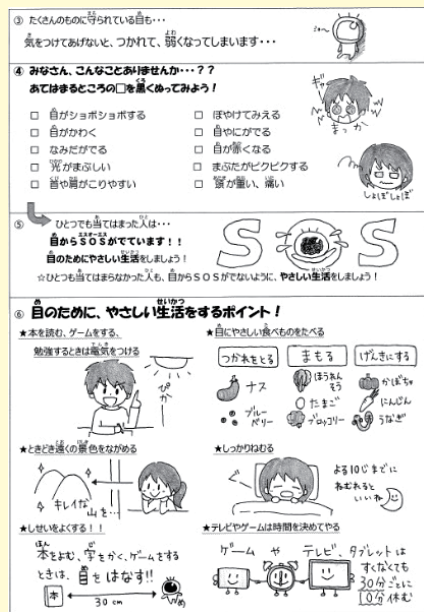
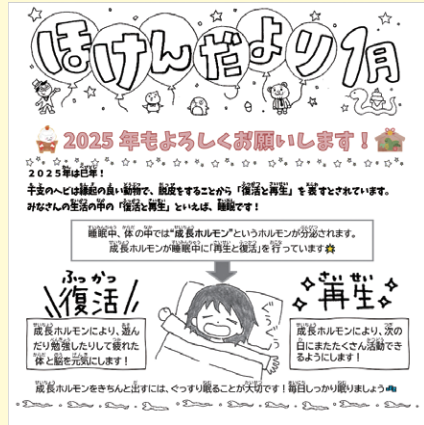
M-1グランプリ2024は、記念すべき20回目で過去最多10,330組のエントリーがあった。それぞれが自分の強みを生かして笑いを届けてくれるM-1グランプリが私は好きだ。「どうやったらみんなを笑わせられるだろう」と一人でも多く笑ってほしいと鎬を削る芸人さんを尊敬する。笑うことは人生を彩るために欠かせないものだ。「笑う門には福来る」や「ほかの誰かの元気な笑顔のために自分が生きていることを、私たちは知っている。それは自分の幸福を支えてくれているんだ。(アルベルト・アインシュタイン)」という名言もある。

M-1グランプリ2024の頂点にたった“令和ロマン”の漫才の中に「保健だより」が登場した。「保健だよりはちゃんと読んでもらっているのだろうか」と思うことがあるので、M-1チャンピオンから保健だよりというワードが発せられて嬉しかった。

以前出会った校長先生に「保健だよりは親も読む。想像してみて…日中仕事をし帰宅したら子供の世話をし、夜やっと学校からの配付物をみる。一息ついたそんな時…どんな保健だよりが読みたい?」と問われたことがある。私は、児童生徒保護者ともに“パッと見て目を引き、要点がわかりやすく、腑に落ちる内容の保健だより”が作りたい。毎月最低1回は保健だよりを発行しているが、この思いを叶える保健だよりを作るのは難度が高い。私は保健だよりで、お知らせと保健教育の内容

を掲載しているが、伝えたいことが多くなってしまふからである。自分の理想の保健だよりにするために、イラストは自分で描き、保健教育は根拠を述べつつ端的に表現することを心掛けるようにしている。納得のいく保健だよりを作ることは難しいが、児童生徒や保護者から「保健だより読んだよ! 次の早く読みたい!」や「トイレに貼って子どもと一緒にいつも見られるようにしています」など嬉しい反応をもらえると、このアプローチを続ける励みになり、より児童生徒保護者のためになる保健だよりを作りたいと思う。

これからもこの思いを大切に、児童生徒保護者を取り巻く環境の変化を敏感に捉え、その時必要な内容を保健だよりで発信できるようにしていきたい。



自作のほけんだより

令和7年度 あなたが受けられる健診早わかり一覧

山梨支部では次のとおり健診事業を実施いたします。この機会を有効に活用して健康の保持増進に心がけましょう。
 なお、各健診の実施については、健診ごとに所属あて通知をいたします。

対象者

- 指定年齢制人間ドック： 一般組合員（任期中に定めない者） ※1
- 希望制人間ドック： ① 指定年齢以外の一般組合員（任期中に定めない者） ※1
 ② 一般組合員（任期中に定めたある者） ※2、③ 短期組合員 ※3
 （注） 任意継続組合員は、指定年齢制人間ドック、希望制人間ドックの **対象外**
- 脳ドック： 全組合員
- その他検診： 該当年齢の組合員

◎組合員の種別等について

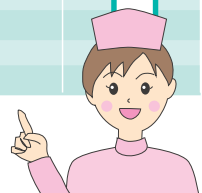
- ※1 一般組合員（任期中に定めない者）とは、正規職員をいい、暫定再任用、任期付職員等を含みません。
- ※2 一般組合員（任期中に定めたある者）とは、暫定再任用（フルタイム）、任期付職員、有期雇用職員（フルタイム）、会計年度任用職員（市町村採用・フルタイム2年目以降）をいいます。
- ※3 短期組合員とは、定年前再任用（短時間※）、暫定再任用（短時間※）、臨時的任用職員（期間採用、代替）、会計年度任用職員をいいます。
 ※ 短時間： 週20h以上勤務

※年齢は 令和8年4月1日現在の年齢 で確認してください。

| 翌年4月1日現在の年齢 | 指定年齢制人間ドック | | | | 希望制人間ドック | 子宮がん検診（女性） | 歯科健診 | 脳ドック |
|-------------|------------|--------|----------|------|----------|------------|------|------|
| | 日帰り | 腫瘍マーカー | 骨粗鬆症（女性） | 脳ドック | | | | |
| 20～29歳以下 | | | | | ○ | 奇数年齢に実施 | 25歳○ | |
| 30 | | | | | ○ | | | |
| 31 | | | | | ○ | ○ | | |
| 32 | | | | | ○ | | | |
| 33 | ○ | ○ | | | ○ | ○ | | |
| 34 | | | | | ○ | | | |
| 35 | | | | | ○ | ○ | ○ | |
| 36 | ○ | ○ | | | ○ | | | |
| 37 | | | | | ○ | ○ | | |
| 38 | | | | | ○ | | | |
| 39 | ○ | ○ | ○ | | ○ | ○ | | |
| 40 | | | | | ○ | | | |
| 41 | ○ | ○ | | | ○ | ○ | | |
| 42 | | | | | ○ | | | |
| 43 | | | | | ○ | ○ | | |
| 44 | ○ | ○ | | | ○ | | | |
| 45 | | | | | ○ | ○ | ○ | |
| 46 | ○ | ○ | ○ | ○ | ○ | | | |
| 47 | | | | | ○ | ○ | | |
| 48 | | | | | ○ | | | |
| 49 | ○ | ○ | | | ○ | ○ | | |
| 50 | | | | | ○ | | | |
| 51 | ○ | ○ | ○ | | ○ | ○ | | |
| 52 | | | | | ○ | | | |
| 53 | | | | | ○ | ○ | | |
| 54 | ○ | ○ | | | ○ | | | |
| 55 | | | | | ○ | ○ | ○ | |
| 56 | ○ | ○ | ○ | | ○ | | | |
| 57 | ○ | ○ | | | ○ | ○ | | |
| 58 | ○ | ○ | | | ○ | | | |
| 59 | ○ | ○ | | | ○ | ○ | | |
| 60 | ○ | ○ | ○ | | ○ | | | |
| 61 | | | | | ○ | ○ | | |
| 62 | ○ | ○ | | | ○ | | | |
| 63 | | | | | ○ | ○ | | |
| 64 | ○ | ○ | | | ○ | | | |
| 65 | | | | | ○ | ○ | ○ | |
| 66 | ○ | ○ | | | ○ | | | |
| 67 | | | | | ○ | ○ | | |
| 68 | ○ | ○ | | | ○ | | | |
| 69 | | | | | ○ | ○ | | |
| 70歳以上 | 希望者 | | | | ○ | 奇数年齢に実施 | | |

定員・360人
対象・全組合員
4月下旬募集予定

- ◎子宮がん検診対象者（奇数年齢）であって人間ドック実施対象の方は、人間ドック内で子宮がん検診を実施します。
- ◎指定年齢制人間ドックの46歳では脳ドック（MRI・MRA検査）を実施します。
- ◎健診の対象年齢は変更となる場合があります。確定年齢については健診ごとの実施通知および実施要領をご確認ください。
- ※PET検査は令和6年度をもって廃止となりました。



サービス充実、多彩な機能。ワンランク上のうれしいカード

公立共済メンバーズカード



カード情報も
裏面印字で安心



お申込みは
こちら



魅力的な特典が満載です!

POINT

1

入会金・年会費永年無料

ゴールドカード相当の付帯サービスが付いて
いながら、入会金・年会費は**永年無料**です。

POINT

2

空港ラウンジサービス

会員専用の空港ラウンジが**無料**で
ご利用いただけます。

POINT

3

ポイントサービス

年間のご利用金額に応じてポイント加算倍率が
最大2.5倍になります。

POINT

4

家族カード

年会費無料で家族カードを3枚まで発行可能。

POINT

5

ETCカード

ETCマイレージサービス等、
各種割引サービスが受けられます。(年会費無料)

POINT

6

ショッピングガード

カードで購入した商品には破損・盗難等が
あった場合、最大300万円の保証付き。

POINT

7

海外旅行傷害保険

最高5,000万円の傷害保険が
付いています。(死亡・後遺障害)

POINT

8

パッケージツアー割引サービス

各旅行会社の海外・国内パッケージツアーが
最大8%OFFでお申し込みできる
「オリコ旅行センター」がご利用可能です。

※2024年10月時点の情報です。予告なく変更する場合がございますのでご了承ください。

●カードに関するお問い合わせ先●

公立共済メンバーズデスク(受付時間9:30~17:30)

※1月1日を除く

0120-258-678