



KYOSAI WAKAYAMA

# 共済わかやま

2022  
7月  
vol.59



和歌山県立南部高等学校で、令和4年度から新設された「食と農園科 調理コース」1年生の調理の授業風景。外部講師の指導のもと、入学後初めて魚を調理しました。



## Contents

- |    |  |     |                                       |
|----|--|-----|---------------------------------------|
| P2 | 令和4年度 健康づくり事業<br>育児休業手当金の支給期間の延長ができるとき   | P7  | 被扶養者の資格確認調査を行います!                     |
| P3 | バカンスクーポンの廃止について<br>マイナポータル上で健診結果などを閲覧できるようになりました<br>令和4年10月から育児休業者掛金免除のルールが変わります | P8  | 障害厚生(共済)年金についてご存知ですか?                 |
| P4 | あなたのご家族は毎年特定健康診査を受けていますか?  | P9  | 令和4年4月から加給年金額の支給停止規定が変わりました<br>福祉保険制度 |
| P5 | ジェネリック医薬品で薬代が節約できます<br>令和4年度 インフルエンザ予防接種補助のご案内                                   | P10 | 令和3年度 決算の概要                           |
| P6 | 標準報酬月額 の定時決定   | P11 | 令和4年度 説明会・相談会予定<br>令和4年度 利用補助事業のご案内   |
|    |  | P12 | [広告] アパローム紀の国                         |

# 令和4年度 健康づくり事業

組合員とその被扶養者を対象に、健康づくりセミナーを開催します。セミナーの詳細な募集案内は後日、所属所長あて通知します。

## 生活習慣病対策健康セミナー

生活習慣病対策や健康意識の向上をテーマとしたセミナーをオンラインで開催。(見逃し動画配信あり)



## 実践型健康運動セミナー

RIZAPトレーナーによる生活習慣を変える講義と軽い運動オンライン(見逃し動画配信あり)及び集合型(和歌山市・田辺市予定)で開催



## 健康づくりセミナー

禁酒・禁煙、女性等に関する健康づくりセミナーをオンライン開催。(見逃し動画配信あり)



## メンタルヘルスセミナー

メンタルヘルスに関するセミナーをオンラインで開催。(見逃し動画配信あり)



# 育児休業手当金の支給期間の延長ができるとき

総務省が定める**特別な事情に該当する場合に限り、支給期間を延長**することができます。

組合員が育児休業を取得したときは、育児休業の対象となる子が1歳に達する日(誕生日の前日)までの育児休業期間について請求により育児休業手当金が支給されます。ただし、子が1歳に達する日後の期間について、次の「総務省が定める特別な事情」に該当するときは、最大でその子が1歳6か月に達する日まで支給延長されます。さらに、当該子が1歳6か月に達する日後において引き続き総務省令で定める要件に該当する場合は、最大でその子が、2歳に達する日まで支給延長することができます。

### ■ 総務省が定める特別な事情

#### A

育児休業に係る子について、保育所、認定こども園又は家庭的保育事業等による保育の利用を希望し、申込みを行っているが、当該子が1歳(1歳6か月)に達する日後の期間について、当面その実施が行われない場合

#### [条件]

- 1 保育所への入所申込みを1歳の誕生日(または1歳6か月の誕生日)より**前**に行っていること
  - 2 入所希望日(利用開始日)は1歳の誕生日(または1歳6か月の誕生日)**以前**であり、当面保育の実施が行われないこと
- 注) 1歳の誕生日を過ぎてから保育所への入所申込みを行ったときや保育所への入所申込みを取下げたときは、延長給付の対象になりません。

#### B

常態として育児休業に係る子の養育を行っている配偶者であって当該子が1歳(1歳6か月)に達する日後の期間について常態として当該子の養育を行う予定であったものが次のいずれかに該当した場合

- イ 死亡したとき
- ロ 負傷、疾病又は身体上若しくは精神上の障害により育児休業に係る子を養育することが困難な状態になったとき
- ハ 婚姻の解消その他の事情により配偶者が育児休業に係る子と同居しないこととなったとき
- ニ 6週間(多胎妊娠にあつては、14週間)以内に出産する予定であるか又は産後8週間を経過しないとき

#### 右記書類の提出

- ①育児休業手当金請求書
- ②人事異動通知書等(写し)
- ③保育所入所不承諾通知書等原本(市町村発行)

給付班まで、お問い合わせください。  
☎073-441-3712

パパママ育休プラスによる給付期間の延長については、公立学校共済組合ホームページをご覧ください。

# バカンスクーポンの廃止について



令和4年10月1日JR乗車分から廃止となります。

※JRが令和4年9月30日乗車分までバカンスクーポンの対象となります。

## マイナポータル上で 健診結果などを閲覧できるようになりました

令和3年10月より、令和2年度以降の健診結果を政府が運営するオンラインサービス「マイナポータル」から閲覧できるようになりました。服薬履歴等も閲覧できるので生活習慣改善などにお役立てください。

※データの反映は実施医療機関または事業主からの提供時期により前後する事があります。あらかじめご了承ください。

※閲覧にはあらかじめマイナンバーカードの取得が必要となります。

対象者

40歳から74歳までの特定健康診査対象の組合員及び被扶養者

対象データ

人間ドックまたは事業主が実施する定期健康診断、特定健康診査



マイナンバーカードの取得推進に取り組んでいます

申請方法や利用方法等については、公立学校共済組合ホームページの「マイナンバーカードコーナー」をクリック！

ホームページはこちら▶



## 令和4年10月から 育児休業者掛金免除のルールが変わります

令和3年6月11日に『全世帯対応型の社会保障制度を構築するための健康保険法等の一部を改正する法律（令和3年法律第66号）』が公布され、育児休業等期間中の保険料免除要件が次のとおり見直しとなりました。

「育休開始日の属する月」と  
「終了する日の翌日が属する月」が  
異なる場合

「育休開始日の属する月」と  
「終了する日の翌日が属する月」が  
同じ場合

例月給与

育休の開始月から終了日翌日が属する月の前月まで免除。

例) 6/1 ~ 10/20

⇒ 6 ~ 9月分が免除

月の末日に勤務していれば免除なし。ただし土日祝含め14日以上育休取得した場合は当月分を免除。

例) 6/1 ~ 6/25

⇒ 末日に勤務しているが、  
14日以上取得のため6月分免除

期末勤勉

育休の開始月から終了日翌日が属する月の前月まで免除。しかし期間が1か月以下の場合免除なし。

例) 6/1 ~ 6/30、6/14 ~ 7/5

⇒ 1か月以下のため免除なし

1か月以下の育休となるため免除なし。

例) 6/1 ~ 6/25

⇒ 1か月以内のため免除なし

# あなたのご家族は毎年 特定健康診査を受けていますか？



## 特定健診を受ければ生活習慣病を未然に防げる

毎年、特定健診を受診すれば、健診数値の経年変化から異常を早期発見し、生活習慣病を未然に防ぐことも可能です。被扶養者のAさんの事例をご紹介します。

### ▶特定健診受診で「糖尿病予備群」が発覚!!

専業主婦のAさんは、家事や子育てで忙しく**特定健診を受けていませんでしたが**、数年ぶりに特定健診を受診したところ、健診結果で「血糖値」が高く、糖尿病になる一歩手前の「**糖尿病予備群**」であることが分かりショック……。

糖尿病が進行すると、失明や足の切断、腎不全による人工透析といった生活に支障をきたす重い合併症を引き起こす危険があることを知り、生活習慣の改善を決意。公立学校共済組合の特定保健指導を受けて、食生活や運動などの生活習慣を改善したところ血糖値が下がり、**糖尿病を未然に防ぐことができました。**



Aさんの事例のように、生活習慣病を予防・早期発見するためには、特定健診の受診が不可欠です。あなたのご家族(被扶養者)が**特定健診を受けていないようであれば、ぜひ受診を勧めてください。**そして、特定保健指導を積極的にご活用ください。(監修:関谷剛 東京大学未来ビジョン研究センター ライフスタイルデザイン研究ユニット 客員准教授)

## 40歳以上75歳未満の被扶養者の方に「特定健康診査受診券」を7月上旬に送付します。

組合員ご自身は、定期健康診断や当支部が実施する人間ドック等の健診をもって特定健康診査を受けたものとみなされますが、被扶養者の方は、各医療機関で受診していただくことになります。「特定健康診査受診券」を7月上旬にご自宅に送付しますので、受診券と被扶養者証をご持参のうえ、特定健康診査を受診してください。

※お手元に届いていない場合は、下記経理班までお問い合わせください。



受診は  
無料です

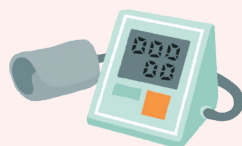
※特定健康診査項目に限る。

## 新型コロナウイルス感染症の 影響について

今後の新型コロナウイルス感染症の拡大状況により受診できる時期が変動する可能性がありますので、医療機関等のホームページを確認の上、ご予約・ご利用ください。  
また、新型コロナウイルス感染症等対策のため、受診の際は、マスクの着用をお願いします。

## 特定健康診査にはこんなメリットがあります

- ① 心筋梗塞や脳梗塞などの生活習慣病を**予防**できる。
- ② 特定保健指導の対象者になった場合、専門家(保健師・管理栄養士)の支援を受けてご自身の生活習慣を**改善**できる。
- ③ 継続して自分の健康状態を**確認**できる。
- ④ 生活習慣病の発症を防ぐことで、**医療費を節約**できる。
- ⑤ 健診結果のデータをもとに保健事業が計画・実施され、生活習慣改善に向けた**効果的なサイクル**が生まれる。



## 検査内容

- ・身体計測(身長・体重・BMI・腹囲)
- ・理学的検査(身体診察)
- ・尿検査(糖・蛋白)
- ・血圧測定
- ・質問票(服薬歴・喫煙歴等)
- ・血液検査(脂質検査〔中性脂肪・HDLコレステロール・LDLコレステロール〕)
- ・血糖検査〔空腹時血糖又はHbA1c〕)
- ・肝機能検査〔GOT・GPT・γ-GTP〕)
- 医師が必要と認めた場合
  - ・心電図
  - ・眼底検査
  - ・貧血検査(赤血球数、血色素量(ヘモグロビン値)、ヘマトクリット値)
  - ・血清クレアチニン(eGFRによる腎機能の評価を含む。)

お問い合わせ先▶ 経理班 ☎073-441-3713

# ジェネリック医薬品で 薬代が節約できます



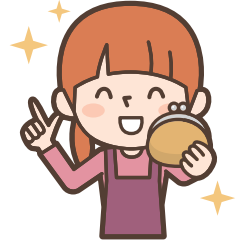
## ◆ジェネリック医薬品とは？

ジェネリック医薬品とは、効き目や安全性が先発医薬品と同等であると国から承認された安価なお薬です。

病院で診療を受けた際に医師から処方される薬には、「先発医薬品(新薬)」と「後発医薬品(ジェネリック医薬品)」があります。

ジェネリック医薬品は、先発医薬品の特許が切れた後に他の医薬品メーカーが同じ有効成分で新たに製造・販売するため、開発費用がかかっていない分、安い価格で提供されます。

節約



## ◆ジェネリック医薬品を処方してもらうには？

ジェネリック医薬品を希望する場合、病院や保険薬局で医師(薬剤師)にその旨をお伝えください。もしくは、「ジェネリック医薬品お願いカード」を組合員証や診察券、または処方箋と一緒に病院や薬局でご提示ください。「ジェネリック医薬品お願いカード」は[公立学校共済組合のホームページ](#)にあります。



ジェネリック医薬品について詳しく知りたい方は、次のホームページをご覧ください。

日本ジェネリック医薬品学会  
「かんじゃさんの薬箱」



厚生労働省  
「後発医薬品(ジェネリック医薬品)の使用促進について」



# 令和4年度 インフルエンザ予防接種補助のご案内



対象者	組合員本人、任意継続組合員本人
補助限度額	1,000円(請求は年度間1回)
対象受診期間	令和4年10月1日から令和5年1月31日まで
請求方法	インフルエンザワクチンの予防接種を医療機関で受けた後、「インフルエンザ予防接種補助金請求書(様式第14号)」に必要事項を記入し、 <b>領収証(原本)</b> を添付のうえ、和歌山支部宛提出してください。
送金先	月末締切、翌月末までに登録口座へ送金(振込通知は行いませんので、通帳でご確認ください。)
請求期限	令和5年2月10日必着

## 領収書の注意事項

- ①組合員の氏名(フルネーム)が記載されているもの。
- ②医療機関名が記載されているもの。
- ③接種年月日(領収日と接種日が同日の場合は、省略可。)が記載されているもの。
- ④インフルエンザ予防接種費用であることがわかる記載があるもの。  
(記載がない場合は、必ず記載してもらってください。)

# 標準報酬月額の時決定

共済組合は、組合員が実際に受ける報酬と、既に決定されている標準報酬月額との間に大きな差が生じないように、毎年7月1日において、**4月～6月までの3か月間の報酬の平均**により、**標準報酬月額を決定**します。この決定のことを毎年定期的実施することから、「時決定」といいます。

4年の時決定は9月に決定され、これにより決定された標準報酬月額は原則として、4年9月から5年8月まで適用になり、掛金が計算されます。



## ●時決定のイメージ



標準報酬等級表に当てはめる

報酬月額	等級			標準報酬月額
	短期給付等	退職等年金給付	厚生年金保険	
∴	∴			∴
310,000円以上 330,000円未満	第19級	第19級	第20級	320,000円
<b>330,000円以上 350,000円未満</b>	<b>第20級</b>	<b>第20級</b>	<b>第21級</b>	<b>340,000円</b>
350,000円以上 370,000円未満	第21級	第21級	第22級	360,000円
∴	∴			∴

**標準報酬月額  
340,000円**

短期給付・退職等年金給付  
第20級  
厚生年金保険  
第21級

## 標準報酬月額の決定・改定の時期と適用期間

	資格取得時決定 (法第43条第8項)	適用期間	
		1月～5月に決定 6月～12月に決定	組合員資格を 取得した日から その年の8月まで 翌年の8月まで
組合員の資格を 取得した場合※			
毎年7月1日に 引き続き組合員で ある場合	<b>時決定</b> (法第43条第5項)	9月から翌年の8月まで (6月1日から7月1日までの間に組合員の資格を取得した者及び7月から9月までのいずれかの月から随時改定等が行われた者又は行われる見込みの者については時決定は行わない)	
報酬に著しい 変動等があった場合	<b>随時改定</b> (法第43条第10項)	1月～6月に決定 7月～12月に決定	変動が継続した 4か月目から その年の8月まで 翌年の8月まで

※新規採用の場合でも、講師などで、既に公立学校共済組合の資格を取得している場合は、資格取得時決定は行いません。

2等級以上従前の標準報酬月額と差があり、保険者算定の対象となる方には7月下旬～8月上旬にこちらから申立書を送付します。



# 被扶養者の 資格確認調査を 行います!



令和4年7月に、**特別認定されている被扶養者を対象に行います。**

詳細については、該当組合員の所属所長あてに通知します。

## 対象者

扶養手当を受けていないが、被扶養者として認定されている方が「対象者」です。

**当共済組合から**所属所長あてに「調査対象者一覧表」を送付します。

(扶養手当を受けていないが調査対象一覧表に記載がない場合、ご連絡ください。)

## 内容

被扶養者としての認定要件が満たされているかを確認します。

## 事前に準備いただく書類

- **パート・アルバイト収入がある方**  
雇用契約書(写)及び、  
給与明細書[令和4年1月から直近分](写)
- **公的年金を受給している方**  
「年金改定通知書」(写)  
令和4年6月に送付されているので保管してください。  
複数の実施機関から受給している方は、すべての「通知書」の(写)をご準備ください。  
(参考) 日本年金機構からの通知は、葉書で送付されます。  
公立学校共済組合本部からの通知は、封書で送付されます。
- **事業等所得、農業所得、その他の所得がある方**  
令和3年分確定申告書及び収支内訳書(写)  
\* 税務署(税申告の場合は市町村)の受付印を押したもの(受付日が確認できる書類)
- **個人年金を受給している方**  
年金額、支払年月日の記載のある通知書(写)



## 確認ポイント

- ☑ **パート・アルバイト収入がある方**  
所得限度額(年額130万円又は月額108,334円)以上の収入がありませんか?
- ☑ **公的年金を受給している方**  
直近に改定された年金額とパート等の収入合計が、所得限度額(年額180万円又は月額15万円)以上の収入がありませんか?
- ☑ **雇用保険、傷病手当金等給付金を受給している方**  
日額3,612円以上の給付金を受給していませんか?
- ☑ **組合員と別居している方(子どもは除く)**  
仕送り額が、別居している被扶養者(父母等)の全収入の3分の1以上ですか?
- ☑ **夫婦共同扶養者の場合**  
配偶者の収入が多く、組合員との収入差が1割を超えていませんか?

## 資格確認後

### 要件に満たないとき

速やかに被扶養者取消申告の手続きを行ってください。  
「資格喪失証明書」が必要な場合は、被扶養者取消申告書への記入により交付しますので、国民健康保険等に加  
入してください。

## 遑って認定取消になった場合

### ◆資格喪失後の受診による**医療費の返還**が求められます

被扶養者の認定取消を遑って行った場合、資格喪失日以降、被扶養者証の回収日(「被扶養者取消申告書」の所属所  
受付日)前の受診に係る医療費等については、組合員に返還していただくこととなりますので、ご注意願います。

受診状況(手術、入院、高額な薬剤を使用している場合等)によっては、高額な返還をしていただくようになります。

**被扶養者の収入状況を常に確認し、被扶養者の要件を欠くに至ったときは、速やかに所属所を通じて  
共済組合へ被扶養者取消申告(被扶養者証等の返納)を行ってください。**

# 障害厚生(共済)年金についてご存知ですか？

組合員が在職中の病気(精神疾患等を含む)やけがで、障害の状態になったときは、年齢に関係なく年金または障害手当金(一時金)が支給されます。

※在職中であっても支給されます。(一部支給停止)

## 3つの受給要件があります

### 1 初診日が組合員期間中であること

※初診日とは、障害の原因となった病気やけがの診療で最初に医者にかかった日(健康診断や人間ドックは、初診日にあたりません。)

### 2 初診日から、1年6ヶ月を経過した日(その間に症状が固定した場合は、固定した日)、または、初診日から1年6ヶ月経過後65歳に達する日の前日までに、障害等級に該当する程度の障害であること

※障害等級の認定は市町村が発行する障害者手帳の等級と異なります。  
※診断書をもとに本部の専門医によって等級が決定されます。

### 3 保険料納付要件を満たしていること

※初診日の属する月の前々月までの年金加入期間のうち、保険料納付済期間(免除期間含む)が2/3以上あること、または初診日の属する月の前々月までの直近1年間に保険料の滞納がないこと。

このような症例の場合は、障害厚生(共済)年金に認定される可能性があります

## —— 特例症例 ——

- 上肢・下肢を離断又は切断したもの
- 人工骨頭又は人工関節を挿入、置換したもの
- 脳血管疾患による機能障害のもの
- 心臓ペースメーカー、植え込み型除細動器(ICD)又は人工弁を装着したもの
- 人工心臓又は補助人工心臓を装着したもの、心臓移植
- CRT(心臓再同期医療機器)、CRT-D(除細動器機能付き心臓再同期医療機器)を装着したもの
- 胸部大動脈解離や胸部大動脈瘤により人工血管(ステントグラフトも含む)を挿入置換したもの
- 人工透析療法を施行したもの
- 人工肛門、又は尿路変更術を施したもの
- 新膀胱造設術を施したもの
- 喉頭全摘出手術を施したもの
- 在宅酸素療養を行っているもの
- 遷延性植物状態であるもの

最近認定された傷病には上記症例の他、双極性障害や脊髄損傷、両網膜色素変性症などがあります。それぞれの症例によって障害認定日が異なります。

## 請求手続きの流れ

### 1 組合員(家族)から給付班に相談



- 初診日が共済組合員期間にあることを確認する。
- 障害年金の請求につき、現在の受診中の医師に相談する。

### 2 和歌山支部から請求書類等を送付



- 請求方法を選択する。(障害認定日請求または事後重症請求)
- 医師に診断書の作成を依頼する。
- 送付した書類の記入や必要書類の取得。
- 書類を調べて和歌山支部へ提出する。

### 3 和歌山支部は書類の審査・確認、その後公立学校共済組合本部に進達



- 和歌山支部は、提出書類や組合員期間・給料の確認を行う。
- 本部の専門医が、障害状態の認定を行う。(認定されない場合もあります。)
- 認定された場合、年金請求手続きを行い本部で決定する。

ご相談ください ▶ 給付班 ☎073-441-3711



# 令和4年4月から 加給年金額の支給停止規定が変わりました



## 加給年金額 とは

老齢厚生年金の受給権者が、下記の要件を満たしているときに加算される年金です

- ①厚生年金の被保険者期間が合計20年以上あること
- ②生計を維持している次のいずれかの対象者がいること
  - 65歳未満の配偶者（収入が850万円（所得で655万5千円）未満であること）
  - 18歳に達する日以後の最初の3月31日までの間にある子
  - 20歳未満で障害等級1級または2級に該当する子

### 加給年金額の支給停止規定

加給年金額の加算対象となっている配偶者が、加入期間が20年以上ある老齢厚生年金等を受給できる場合は加給年金額が支給停止されます。

### 令和4年3月まで

配偶者の年金が在職中の支給停止のしくみにより全額停止となる場合  
加給年金額が支給されます。

### 令和4年4月から

配偶者の年金が在職中の支給停止のしくみにより全額停止となる場合  
加給年金額も支給停止されます。

※経過措置として、令和4年3月31日において既に加給年金額が加算されている老齢厚生年金等の受給権者であれば、加給年金額は支給停止されず、引き続き支給されます。

## 福祉保険制度

「福祉保険制度」は、長期給付（公的年金）および短期給付（健康保険）を補完するための公立学校共済組合独自の制度です。ご自身で必要と思われる保障を選択していただくことにより、皆さんの生活に安心を提供します。

長期給付事業  
（公的年金の補完）



### ファミリー年金

死亡した場合、ご遺族に対して死亡保険金をお支払いします。

老齢厚生年金と遺族厚生年金の差額（約1/4相当）に当たる部分を補完します。

短期給付事業  
（健康保険の補完）



### 傷病休職給付金

病気やけがで働けなくなった場合、保険金が支払われ、収入が減少する部分を補完することができます。



### 入院費用給付金

病気やけがで入院した場合、保険金が支払われ、医療費の自己負担部分を補完することができます。



### 特定疾病給付金

特定疾病（悪性新生物（がん）・急性心筋梗塞・脳卒中）時に、闘病資金を確保することができます。特定疾病給付金（主契約）に7大疾病保障特約、がん・上皮内新生物保障特約を付加することで、特定疾病に加え、保障範囲を7大疾病に拡大、また、上皮内新生物の保障を加えて厚くすることができます。

福祉事業  
の補完



### 元気づくり サービスコース

心身の健康増進と生活習慣病予防のための、各種サービスを受けることができます。

福祉保険制度は退職（組合員資格喪失）後も継続可能です（傷病休職給付金を除く）。手続き資料は、6月～7月頃所属所あてに送付予定です。制度内容の詳細は、公立学校共済組合ホームページ（福祉保険制度専用ホームページ）に掲載されているデジタルパンフレットをご覧ください。

# 令和3年度 決算の概要

公立学校共済組合和歌山支部

## 組合員数・被扶養者数

組合員数(現職)は、3年度末12,040人で前年度より225人減。任意継続組合員は、3年度末247人で4人増となっています。

区分	男性	女性	合計	被扶養者数
組合員数(現職)	5,426人	6,614人	12,040人	8,354人
任意継続組合員数	128人	119人	247人	131人

## 短期経理

組合員とその被扶養者の病気、出産、死亡、その他災害等に関し短期給付を行う経理です。

組合員の掛金と地方公共団体からの負担金で総額70億211万円の収入があり、これらの給付に要する費用は、34億4,387万円でした。

## 厚生年金保険経理

被用者のための制度で、報酬に比例した年金を支給するための経理です。

組合員からの保険料と地方公共団体からの負担金、追加費用負担金等で総額170億3,559万円の収入があり、全額を本部に送金しました。

## 経過的長期経理

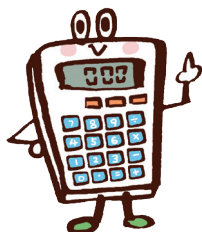
被用者年金一元化前の共済年金に「職域年金部分の額」が加算されていたことの経過措置として、平成27年9月までの組合員期間に基づき、決定及び支給する経理です。

地方公共団体からの負担金で総額1億1,935万円の収入があり、全額を本部に送金しました。

## 退職等年金経理

被用者年金一元化後、共済年金の職域年金部分の額に代わる新たな年金として、地方公務員の退職給付の一部として設けられたものです。平成27年10月以降の組合員期間に基づき、決定及び支給する経理です。

組合員の掛金と地方公共団体からの負担金で総額10億5,359万円の収入があり、全額を本部に送金しました。



## 貸付経理

組合員が、住宅の取得や被扶養者の教育等で資金が必要となったとき貸付けを行う経理です。

### 貸付状況

種類	件数	金額
一般貸付け	34	56,400千円
住宅災害貸付け	0	0千円
住宅貸付け	6	21,350千円
教育貸付け	3	8,300千円
医療貸付け	0	0千円
結婚貸付け	0	0千円
葬祭貸付け	0	0千円
合計	43	86,050千円

## 宿泊経理

和歌山宿泊所「ホテル アバローム紀の国」を運営するための経理です。

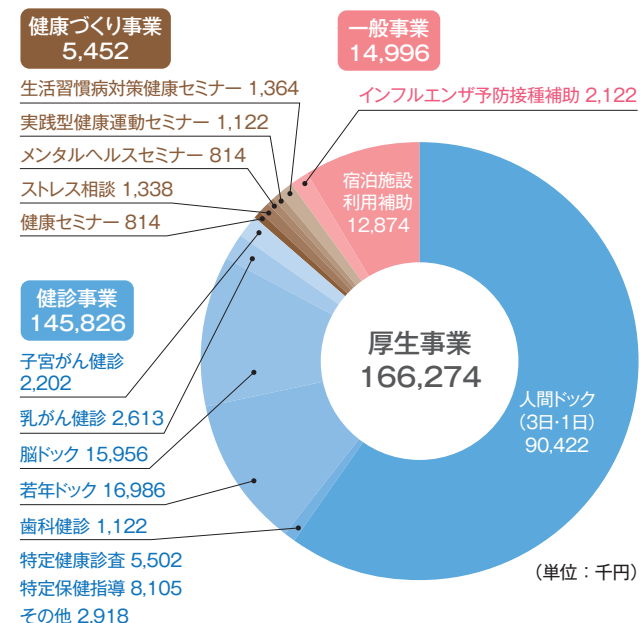
### 施設状況

利用人員	107,501人
収入	589,780千円
支出	617,456千円
損益	△27,676千円

## 保健経理

組合員の健康の保持増進、元気回復等を目的として行う事業です。これらの事業に要する費用は、組合員の掛金と地方公共団体の負担金及び人間ドック等の実績に基づく雇用主からの負担金により成り立っています。

### 保健事業状況



# 令和4年度 説明会・相談会予定

令和4年度の退職後の医療保険・年金に関する個別相談・説明会の実施について  
詳細については、後日所属所長あて通知します。

- 令和4年度末退職予定組合員に対する年金制度等説明会  
令和4年10月から動画掲載予定です。
- 令和4年度末退職に係る共済組合制度個別相談会（定年・定年外退職者）  
令和4年12月（定年）・令和5年1月（定年外）に開催予定です。  
なお、退職時まで1回限りの申込となります。



## 令和4年度 利用補助事業のご案内

組合員の皆様は色々な特典が受けられます。

対象者マーク▶▶▶ **組**…組合員本人 **家**…組合員のご家族(3親等内) **被**…組合員の被扶養者 **子**…組合員の子

### 婚礼利用補助 **組 子**

両家最大 **300,000円**  
一家族 **150,000円**

最大  
30万円  
OFF

組合員またはその子がアバローム紀の国で婚礼（婚礼料理及び衣装利用）を行った場合、一家族につき150,000円を補助。

### 婚礼準備及び法要補助 **組**

利用金額の**20%** 最大**20,000円**

組合員がアバローム紀の国で婚礼準備として顔合わせ、結納、前写し等または法要を行った場合、料金の20%を補助。

（婚礼準備の場合はその子も該当） **子**

### 宿泊利用補助 **組 家**

本人 **2,000円** 家族 **1,500円**

（任意継続組合員及び家族含む）組合員または家族が保養等を目的として宿泊する場合、料金の一部を補助。

### 食事プラス宿泊プラン補助 **組**

**2,000円**

アバローム紀の国が企画する食事プラス宿泊プランに参加した場合、料金の一部を補助。



### 食事等利用補助 **組**

**1,000円**

組合員がアバローム紀の国の提供する食事等を利用した場合、料金の一部を補助。

（食事単価が3,000円〔税別〕以上、テイクアウト商品単価が2,000円〔税別〕以上。年度内5回）

### レストラン利用割引 **組 被**

総額より**10%割引**

10%  
OFF

組合員証及び被扶養者証を会計時に提示すると総額から10%割引になります。

（通常メニューに限る。貸切等不可）

### おせち料理利用補助 **組**

**2,000円**

組合員がアバローム紀の国のおせち料理を購入した場合、料金の一部を補助。（年度内1回）



2022  
7/17 or 8/21  
**Bridal Fair** 予約制  
HOTEL AVALORM KINO-KUMI



## 結婚が決まったらまずはアバローム紀の国へ

経験豊富なウエディングプランナーがお二人の「幸せ」のお手伝いをさせていただきます。父や母の代から愛され続けたこのホテルには、時代を超えスタイルが変わっても変わらず受け継がれてきた想いがあります。温もりと感動に満ちた特別な一日をお過ごしください。

### 少人数限定プラン

大切な家族でゆったりとした心温まるひとときを

10名様から **978,230**円(税込) → **95,000**円(税込)

**3大プレゼントで最大88万円もお得!**

※アバローム紀の国婚利用補助(新郎側15万円 新婦側15万円 最大30万円)とクーポン10万円を含みます

- プライズルーム&当日宿泊プレゼント**  
当日のお支度から宿泊までお二人だけの時間をゆったりお過ごしください。
- スナップアルバムプレゼント**  
ほとんどの新郎新婦がオーダーする「スナップアルバム」をプレゼント!大切なシーンをかたちに。
- ウエディングドレスプレゼント**  
関西最大級の品数を誇る「Hiro Wedding Costume」からウエディングドレスレンタル1点プレゼント!

### 共済組合員限定プラン

ゲストへのおもてなし重視の内容充実プラン

40名様から **2,191,530**円(税込) → **1,205,000**円(税込)

**3大プレゼントで最大98万円もお得!**

※アバローム紀の国婚利用補助(新郎側15万円 新婦側15万円 最大30万円)とクーポン20万円を含みます

- 好きな挙式プレゼント**  
キリスト挙式・人前式・チャペル内人前式のうち、お好きな挙式をプレゼント!
- カラードレスプレゼント**  
関西最大級の品数を誇る「Hiro Wedding Costume」からカラードレスレンタル1点プレゼント!
- スナップアルバムプレゼント**  
ほとんどの新郎新婦がオーダーする「スナップアルバム」をプレゼント!大切なシーンをかたちに。

# COUPON 200,000円OFF

来館時に本チラシ・QRクーポンのどちらかをご提示ください。QRクーポンはこちら

※40名様以上で挙式・披露宴を実施される方。(共済組合員限定プランも使用可能)  
※40名様未満で挙式・披露宴を実施される方は100,000円OFFとなります。※他の割引と併用不可となります。  
※すでに当ホテルでご成約のお客様は割引の対象外となりますのでご了承ください。

HOTEL AVALORM KINO-KUMI

ご予約・お問い合わせ ☎073-436-8686  
〒640-8262 和歌山市湊通丁北2丁目1-2  
e-mail wedding@avalorm.com http://www.avalorm.com

