



福利厚生代行事業「ベネフィット・ステーション」について



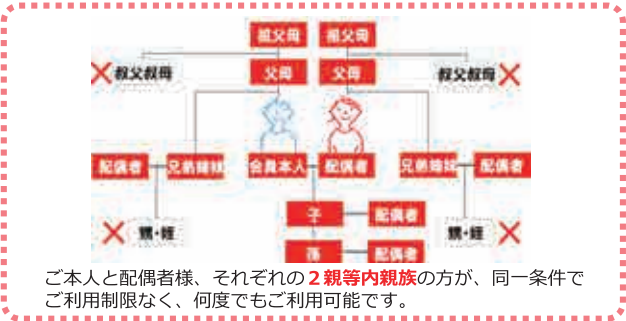
本サービスでは毎日たくさんのお得情報が掲載されていますので、ぜひご利用ください。

ベネフィット・ステーションとは

宿泊施設、フィットネスクラブ、育児、介護、各種レジャー、自己啓発、健康など幅広いメニューを会員優待価格にて**利用制限なく、何度でもご利用いただけます。**

また、組合員本人及び配偶者の各々の**2親等内**まで同条件で利用が可能です。

利用対象範囲について



映画・レジャーを楽しむ

TOHO CINEMAS. AEON CINEMA SHIDAX

パソコンからはこのアイコンをクリック!

いつでも何度でも**最大500円OFF**で映画を楽しめます。事前に座席予約が可能なオンラインチケットが便利です!

- 鈴鹿サーキット
- 坂本龍馬記念館

食べる・飲む

山内農場 道の駅 OKAZUMITAKI 食ベログ

パソコンからはこのアイコンをクリック!

居酒屋、カフェから高級レストランまで全国の飲食店で特典をご用意。50%OFFの割引、お料理1品プレゼントなどの特典のバラエティも豊富。

リラクを楽しむ

日帰り入浴

サンピア セリーズ おとな 700円 ⇒ **600円**

高知三翠園温泉 日帰り入浴 おとな (風呂タオル付) 900円 ⇒ **750円**

道後温泉 ふなや おとな **1,100円 ⇒ 900円**

パソコンからはこのアイコンをクリック!

ショッピングステーション

洋服の青山 洋服の青山

● 洋服の青山
いつでも全商品**10%OFF**
※他クーポンと併用可

眼鏡市場 MEGANE ICHIBA ● 眼鏡市場
メガネ、サングラス、コンタクトレンズ
店頭価格より **5%OFF**

Rakuten ● 楽天市場
購入金額の**1%分**のベネポ還元

ベネ通販 全商品**会員特別価格**
全商品基本**送料無料**

YAHOO! JAPAN ● ヤahoo!ショッピング
購入金額の**1%分**のベネポ還元

その他カテゴリ

ニッポンレンタカー ● ニッポンレンタカー
一般料金より (※24時間利用の場合) **20~55%OFF**

イエローハット ● イエローハット
オイル&ポイントカード
入会金 **50%OFF**

コスモ石油販売 ● コスモ石油販売
(ガソリン割引)
1リットルあたり **1~2円OFF**

住友林業 ● 住友林業
建物本体価格(税抜)より **3%OFF**

大東建託 ● 大東建託
仲介手数料 **30%OFF**



ベネフィット・ステーション カスタマーセンター ☎0800-100-3300
営業時間：全日(年末年始除く) 10:00~18:00



初回ログイン方法のご案内



ベネアカウント登録方法のご案内

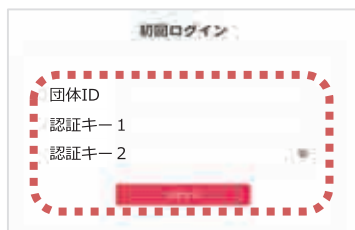
① 団体ID、認証キー1・2で初回ログイン

以下にログインし、ベネアカウントを登録してください。

URL :
https://beac.benefit-one.inc/bo/bpf/auth/firstlogin/web/login?bo_service_code=BS



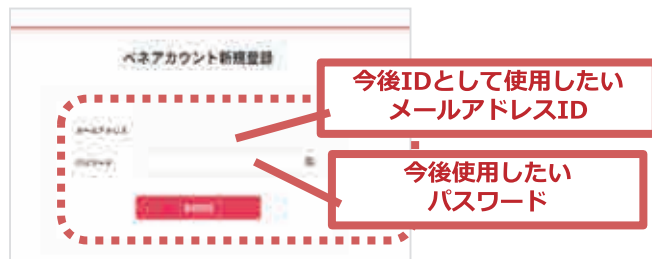
団体ID : C00026B6A
 認証キー1 : 職員番号
 認証キー2 : 生年月日
 1990年1月1日生まれの場合
19900101



② ベネアカウント新規登録画面に遷移します。

今後IDとして使用したいメールアドレスIDとパスワードを入力して、新規登録をクリック。

規約へ同意し、ベネアカウントの仮登録が完了します。



※社用メールアドレスでも、プライベートなフリーメールアドレスでもご登録可能です。

③ ②でログインIDとして登録したメールアドレスに、アカウント登録メールが届きます。

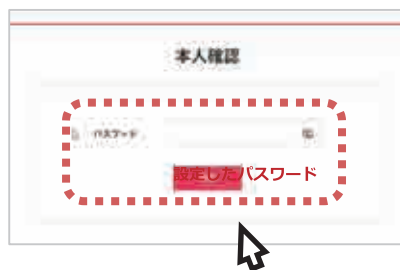
URLにアクセスしてください。

※件名: [ベネワン・プラットフォーム]アカウント登録案内メール



④ 本人確認画面に遷移します。

②で設定したパスワードを入力し送信をクリックしてください。



⑤ 本人確認画面に遷移します。ご自身の情報をご入力の上、送信をクリックしてください。



⑥ 登録完了画面に遷移しましたら、ログインをクリックしてください。ログイン画面に遷移します。



ベネアカウントログイン方法

パソコン <https://bs.benefit-one.co.jp>
 スマートフォン QRコードからアクセス!

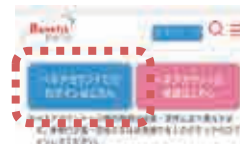


水色の『ベネアカウントでのログインはこちら』よりログインしてください。

PC



スマホ



年金制度について



この春、新たに組合員となられた方もいらっしゃると思いますので、皆さんがどのような年金制度に加入しているのかを改めてお知らせします。

1 公的年金制度

【年金制度の体系】

3階	(厚生年金基金)	年金払い退職給付※2		
		経過職域加算額※1		
2階	厚生	年金		
1階	国民年金(基礎年金)			
	民間サラリーマン等	公務員等	被扶養配偶者	自営業・学生



長期給付事業キャラクター
かめるん

国民年金基金
(任意加入)

- ※1 被用者年金制度の一元化により、共済年金の職域部分は平成27年9月30日をもって廃止されましたが、平成27年9月までの共済年金の加入期間を有する方については、経過的な取り扱いとしてその期間に応じた職域部分の年金が支給されます。
- ※2 新たな公務員の退職給付として「退職等年金給付(年金払い退職給付)」が創設され、平成27年10月以後の組合員期間を有する方のうち、要件を満たした場合に支給されます。65歳に達したとき、または65歳に達した日以後に退職したときに、半分は終身年金、半分は有期年金として支給されます。

2 年金の支給開始年齢

生年月日	62歳	63歳	64歳	65歳
S30.4.2 ~ S32.4.1	経過職域加算額		経過職域加算額+年金払い退職給付	
	特別支給の老齢厚生年金		老齢厚生年金	
S32.4.2 ~ S34.4.1	経過職域加算額		経過職域加算額+年金払い退職給付	
	特別支給の老齢厚生年金		老齢厚生年金	
S34.4.2 ~ S36.4.1	経過職域加算額		経過職域加算額+年金払い退職給付	
	特別老厚		老齢厚生年金	
S36.4.2~	経過職域加算額		経過職域加算額+年金払い退職給付	
	特別老厚		老齢厚生年金	

【年金制度についてのお問い合わせ】共済組合共済班 ☎ 088-821-4813



「ねんきん定期便」の送付について

ねんきん定期便は、年金加入記録をご確認いただくとともに、年金制度に対する理解を深めていただくことを目的として、年金加入記録や年金の見込み額をお知らせしているものです。



◆送付時期◆

誕生月の月末ごろに、公立学校共済組合本部からご自宅あてに送付されます。届きましたら、必ず内容をご確認ください。

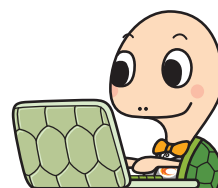
◆表示内容◆

誕生月の年齢	節目年齢の方(封書)		節目年齢以外の方(はがき)	
	59歳	35歳・45歳	50歳以上	50歳未満
表示内容	年金見込額 現在の年金制度加入条件で60歳まで継続したものと仮定して算出されます。	年金見込額 作成時までの加入実績に基づいて算出されます。	老齢年金の種類と年金見込額 現在の年金制度加入条件で60歳まで継続したものと仮定して算出されます。 (注)	年金見込額 作成時までの加入実績に基づいて算出されます。
	これまでの年金加入期間・履歴		これまでの年金加入期間	
	これまでの月別状況		最近の月別状況	

(注) 受給資格期間が120月に達していない場合や既に老齢厚生(退職共済)年金が決定している場合などは、年金見込額は表示されません。

「地共済年金情報Webサイト」のご案内

「地共済年金情報Webサイト」とは、ご自身の公務員厚生年金に関する情報がご覧いただけるサービスです。閲覧には利用申込みが必要で、申込みをすると通常2~3週間後にユーザID通知書が送付され、申込時にご自身で登録したパスワードと通知されたユーザIDにより、閲覧できるようになります。



閲覧できる項目は、年金加入履歴および加入期間、保険料納付済額、標準報酬月額等、年金見込額、給付算定基礎額残高(年金払い退職給付の基礎となる残高)です。

詳しくは、「地共済年金情報Webサイト」で検索してください。

- ☞ **携帯電話、スマートフォン、タブレット端末では上記サービスはご利用いただけませんのでご注意ください。**
- ☞ **利用の際は基礎年金番号が必要です。基礎年金番号は、年金手帳や「ねんきん定期便」等に記載されていますので、そちらでご確認ください。なお、お手元がない場合はお近くの年金事務所にお問い合わせください。**

【ねんきん定期便・WEBサイトについてのお問い合わせ】共済組合共済班 ☎ 088-821-4813

お住まいの市町村から医療費助成を受けている方は届出が必要です

組合員または被扶養者の方が次の公費負担医療制度（以下の①・②）の該当者となった場合は、医療機関で支払う医療費の患者負担額（2～3割）が市町村から助成されるため窓口負担が発生しなくなります。このため、共済組合からの医療給付（高額療養費等）は行いません。市町村からの助成と共済組合の給付との二重給付を避けるため、受給者となられた場合は必ず共済組合へ届け出てください。

共済組合への届出が必要な市町村の助成制度

- ① 重度心身障害児・者医療 …………… 「障害医療費受給者証」
- ② ひとり親家庭医療 …………… 「ひとり親家庭医療費受給者証」

届出書類

①又は②の該当者となったとき	<ul style="list-style-type: none"> ・ 「公費医療助成認定・取消届出書」 （様式第3-26号） ・ 受給者証の写し
①又は②に該当していた方が、該当しなくなったとき	<ul style="list-style-type: none"> ・ 「公費医療助成認定・取消届出書」 （様式第3-26号） ・ 却下通知書の写し等

注意事項

- 該当者となった旨の届出がない場合や、届出が遅れたことにより共済組合から医療給付を受給した場合は、当該給付金を返還していただくこととなります。
- ①又は②の該当者となった場合だけでなく、該当していた方が該当しなくなった場合も届出が必要です。届出が遅れると、本来受けることができた共済組合からの医療給付が受けられなくなることがあります。

(みほん①)

福 障害医療費受給者証		医療機関 提示用
公費負担番号	4 6 * * * * * *	
受給者番号	1 2 3 4 * * *	
受給者	住所	780-**** 高知市〇〇町1丁目*-*
	氏名	公立 太郎 男
	生年月日	平成**年**月**日
有効期間	令和**年**月**日 から 令和**年**月**日 まで	
加入医療保険	34390013 公立学校共済組合高知支部	
発行機関名 及び印	高知県 □□□市長	
交付年月日	令和〇〇年〇月〇日	

(みほん②)

福 ひとり親家庭医療費受給者証		医療機関 提示用
公費負担番号	4 3 3 9 * * * *	
受給者	住所	780-**** 〇〇市△△町1-2-3
	氏名	高知 花子
受給対象者氏名	No.	受給者番号
生年月日	性別	有効期限
高知 花子	00 2 * * * * *	
昭和**年4月1日	女	2. 7. 1～3. 6. 30
高知 一郎	01 2 * * * * *	
平成**年8月10日	男	2. 7. 1～3. 6. 30
交付年月日	令和2年 7月 1日	
発行機関名 及び印	〇〇〇市長	

こちらの受給者証を
交付されたときは、
共済組合へ届出が
必要です！



【医療費助成を受けている方の届出についてのお問い合わせ】共済組合共済班 ☎ 088-821-4813

ジェネリック医薬品を使ってみませんか？

●ジェネリック医薬品とは？

ジェネリック医薬品は、先発医薬品（新薬）の特許期間が切れた後に他の医薬品メーカーが同じ有効成分を使って製造・販売する後発医薬品です。

開発費にかかる費用が少ない分、先発医薬品より安い価格で提供されています。

●効き目や安全性は？

厚生労働省が先発医薬品と同レベルの品質・有効性・安全性を有すると認めた医薬品です。

●ジェネリック医薬品に切替えたいときは？

- ①医師や薬剤師に利用する旨を伝えてください。
- ②それぞれの薬の効果・副作用について薬剤師から説明を受けましょう。
- ③薬剤師の説明に納得できたら、ジェネリック医薬品を希望することを伝えましょう。



ジェネリック医薬品の詳しい情報はこちらのホームページから確認できます。

日本ジェネリック医薬品・バイオシミラー学会ホームページ

■かんじゃさんの薬箱<http://www.generic.gr.jp>

思わぬ災難に遭ってしまったら



被害の届出はもちろん

共済組合への「連絡」もお忘れなく！

組合員の皆様の「財産」である
共済掛金の有効利用のために必ずご連絡を。

交通事故などの「第三者加害行為」により負傷した場合の治療費は、加害者の負担となります。しかし、ただちに加害者に治療費を負担させることが困難な場合は、組合員証を使用して加害者が負担すべき治療費の**3割**を組合員が負担し、**7割**を共済組合が給付することになります。このとき、皆様からのご連絡が遅れたり、なされなかった場合、給付金の回収が困難になり、皆様の大切な財産である共済掛金に大きな「穴を開ける」こととなります。

共済掛金を有効に使うためにも、必ず「共済組合」へ*
*ご連絡をお願いいたします。

※第三者加害行為による被害に遭った場合は、所属されている支部へご連絡ください。

 公立学校共済組合

【ジェネリック医薬品についてのお問い合わせ】共済組合共済班 ☎ 088-821-4813

互助会の 給付請求書・届出書類等の取り扱いが変更になりました

変更内容

押印不要



1. 給付請求書等への押印について

- 会員の押印が不要になりました。
会員氏名については、自筆、印字及びゴム印等いずれでもかまいません。
- 所属所長の押印が不要になりました（注1）。
職名・氏名については、自筆、印字及びゴム印等いずれでもかまいません。
- 記載事項を訂正された場合は、訂正印を押印してください。

注1：傷病見舞金請求書の請求期間確認欄については、今後も押印が必要です。

2. 給付請求書等の様式について

- 押印の見直しに伴い、各種様式を変更しました。変更後の様式は、当互助会のホームページからダウンロードしてご利用ください。
- ※当分の間は変更前の様式もご利用いただけます（押印は不要です）。

一般財団法人高知県教職員互助会 トップページ ⇒ [現職教職員の方](#) または [各種様式一覧](#)
(URL <http://www.kokyogo.jp/>)

3. 原本証明について

- 給付請求書等への添付書類（戸籍及び住民票等）について、写しへの原本証明が不要になりました。
- ※戸籍及び住民票等は、必ず全ページをコピーしてください。

変更時期



令和4年4月1日

(事由発生日が令和4年3月31日以前の場合でも、新しい様式をご利用ください。)

【問い合わせ先】高知県教職員互助会事務局 TEL：088-821-4917

ご請求はお済みですか？

— 高知県教職員互助会 —

互助会給付の請求もれはありませんか？特に入学祝金・銀婚祝金は請求がもれやすいのでご注意ください。

入学祝金

給付内容

会員の子が小学校に入学したときに、10,000円を給付します。

請求期間

小学校に入学する年度の4月1日から3年間。
(小学3年生になった年度の3月31日まで)



必要書類

- ①入学祝金請求書
- ②入学児が公立学校共済組合員の被扶養者ではない場合は、入学児の戸籍（入学年度の4月1日以降に発行されたもの。）。

ご夫婦とも会員である場合は、双方が請求できます。

銀婚祝金

給付内容

会員が婚姻届出から満25年目を迎えたとき、20,000円を給付します。
※婚姻の届出をした日が起算日となります。

請求期間

25年目を迎えた日から3年間（28年目の前日まで）。



必要書類

- ①銀婚祝金請求書
- ②請求者本人の戸籍（25年目を迎えた日以降に発行されたもの。）。

ご夫婦とも会員である場合は、双方が請求できます。

- 上記以外にも、結婚祝金・出産祝金・災害見舞金・傷病見舞金・死亡弔慰金・退職慰労金の給付があります。請求期間は給付事由が生じた日の翌日から3年間です。
- いずれの給付も、会員資格を有する期間中に給付事由が生じた場合に対象となります（結婚祝金は退職後6ヶ月以内の婚姻届出も対象です。）。
- ご不明な点は、下記までお問い合わせください。

高知県教職員互助会事務局 電話：088-821-4917

令和4年度

教職員互助会の給付事業について

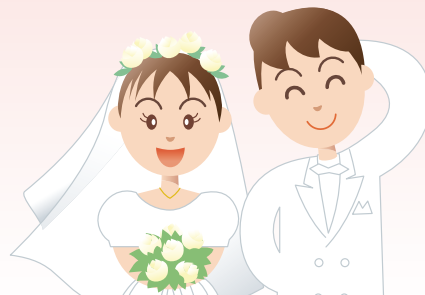
❀ 出産祝金 ❀

会員または会員の妻が出産したとき。



❀ 結婚祝金 ❀

会員が結婚したとき。
(退職後6ヶ月以内の結婚を含む。)



❀ 傷病見舞金 ❀

会員が公務外の傷病で休職し、
給料が減額又は無給となったとき。



❀ 銀婚祝金 ❀

会員が婚姻届出から満25年目を迎えたとき。



その他に入学祝金、死亡弔慰金、災害見舞金、退職慰労金などの給付があります。

※なお、給付の内容等につきましては「福祉事務の手引」または高知県教職員互助会のホームページをご覧ください。

URL:<http://www.kokyogo.jp/>

給付の請求期限について

給付の請求期限は、事実の発生した日の翌日から3年以内です。

※ 会員資格を取得した日以降に給付事由が発生した場合に給付対象となりますので、採用前や知事部局、国、市町村等に出向されている間に給付事由が発生した場合は給付対象となりません。

【互助会についてのお問い合わせ】 教職員互助会 ☎ 088-821-4917

退職互助部制度のご案内

互助会では、退職後の医療給付を始め、各種の福利厚生事業を実施する「退職互助部制度」を設けています。

退職互助部制度に加入されると、退職後も引き続き給付事業や厚生事業を受けることができます。

この機会に、退職互助部制度への加入について是非ご検討ください。

また、既に参加いただいている方（現職会員）については、退職後に特別会員となられることをおすすめします。

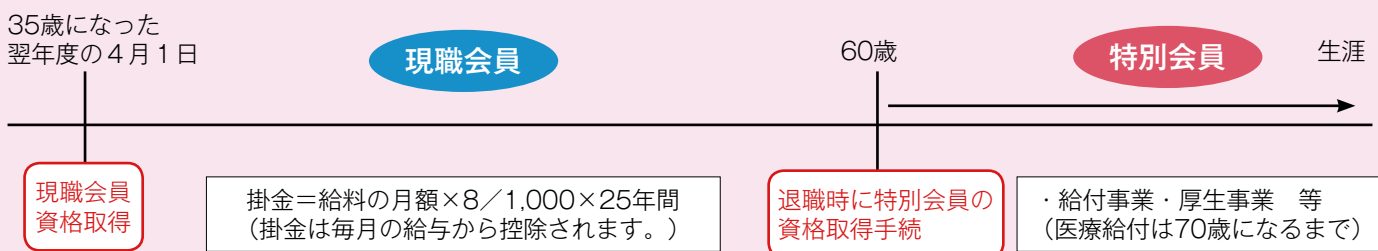
～今年度35歳の皆様へ～

- ・ **35歳になった翌年度の4月1日に退職互助部の現職会員に加入**することができます。
- ・ 該当の方には**3月頃に事務局からお知らせします**ので、この機会を逃さずにご加入ください。

～現職会員の皆様へ～

- ・ 退職された日の翌日に特別会員の資格を取得します。
- ・ 配偶者の方も「届出配偶者」の資格を取得できます。
- ・ 退職予定者説明会等でご案内します。

《退職互助部制度のイメージ図》



- ※ 1. 掛金率8/1,000は、退職後のご夫婦の医療給付を想定したものです。（单身の方には特別会員になる時に配偶者の掛金率に相当する額をお返しします）
- ※ 2. 退職時に45歳以上であれば特別会員になります。現職会員期間が25年未満の場合は掛金の不足分を納入いただきます。
- ※ 3. 退職して特別会員にならない場合は、納入された掛金相当額をお返しいたします。

《医療費の補助が受けられます》

- ・ 在職中は、共済組合と一般互助部からの給付により医療費の自己負担が軽減されています。
- ・ 退職後はこれらの給付は受けられなくなりますが、**退職互助部に加入していれば、引き続き70歳になるまで医療費の自己負担額を軽減**することができます。
- ・ 退職後に日本国内の健康保険制度であれば、どんな健康保険に加入しても自己負担分が給付対象となります。また、**公立学校共済組合高知支部の組合員またはその被扶養者及び高知県内の市町村で国民健康保険に加入した場合は、自動給付となりますので、請求書を提出せずに給付を受けることができます。**

《退職後に受けることができる主な事業は・・・》

医療費補助金・配偶者医療費補助金（70歳になるまで医療費の負担が軽減されます）、長寿祝金、弔慰金、入院見舞金、旅行補助、指定宿泊施設利用補助、サークル活動助成