

議案第 2 号

令和 4 年度公立学校共済組合盛岡宿泊所決算について

令和 4 年度公立学校共済組合盛岡宿泊所決算について、公立学校共済組合運営規則第 6 0 条第 2 項第 1 号に基づき議決を求めるものである。

令和 5 年 6 月 12 日

公立学校共済組合岩手支部

支部長 佐 藤 一 男

〔 盛 岡 宿 泊 所 〕

決 算 の 概 要

目 次

議案第2号関係

〔盛岡宿泊所〕

決算の概要

1	決算の総括	1
2	利用人員の状況	1
3	収支の状況	1
4	借入金の状況	2

財務諸表（貸借対照表・損益計算書）

	宿 泊 経 理	3
--	---------	---

資 料

1	利用人員の状況	4
2	月別収支の状況	5
3	施設収入内訳	6
4	材料費売上対比表	6
5	組織図	7
6	施設の概要	8

決算概要

(盛岡宿泊所)

1 決算の総括

宿泊は、全国旅行支援によるビジネス客と観光客の集客に努めるとともに、部活動を中心とした団体予約の増加により、利用人数は2,193人増となり、収入は前年度に比べ、734万3千円増加した。

宿泊外は、会議の増加に加え、組合員を中心とした宴会と Grill の利用増加により、利用人数は10,343人増となり、収入は前年度に比べ、4,474万5千円増加となった。商品売上についても、継続してデリバリー商品と企画商品の販売に努めたことから、128万2千円増となり、その他賃貸料及び支部保健経理からの繰入金を合わせ、経常収益は2億2,247万3千円を計上し、コロナ禍前の約6割まで回復した。

支出は、人件費は削減を図ったものの、食材の高騰や大幅な電気代の増加などから営業に要する経費は増加したが、利用補助の会計処理変更により、経常費用は2,513万1千円減となった。

以上のことから、営業損益は4,688万5千円の損金を計上し、収支均衡には至らなかったものの、前年度の損金に対し、5,010万8千円減と大幅な改善を図っている。

また、資金面については、宴会部門の回復が下半期以降と遅れた為、年度末において資金不足が見込まれたことから、本部より運転資金3,500万円を借り入れ、当面の資金確保を実施するに至った。

来年度は、新型コロナウイルス感染症の5類引き下げを機に更なる収入増加に取り組み、収支均衡と黒字化による安定した経営の実現を図りたい。

2 利用人員の状況

令和4年度の宿泊利用人員は7,236人で、対前年度比2,193人増(43.5%増)となり、定員に対する客室利用率は27.2%で、前年度より8.7ポイント増加した。

また、宿泊外(会議等)の利用人員は、54,782人で、対前年度比10,343人増(23.3%増)となり、会場利用率は11.8%で前年度より3.2ポイント増加した。

なお、営業日数は365日であった。

○利用者状況(対前年度比)

単位：人

区分	令和4年度			令和3年度			増減		
	利用人員	利用率	組合員比率	利用人員	利用率	組合員比率	利用人員	増減率	
宿泊	7,236	27.2%	56.6%	5,043	18.5%	60.8%	2,193	43.5%	
宿泊外	会議	31,435	—	67.0%	27,601	—	64.2%	3,834	13.9%
	宴会	9,104	—	72.3%	5,852	—	65.5%	3,252	55.6%
	婚礼		—	—		—	—	0	--
	Grill等	14,243	—	—	10,986	—	—	3,257	29.6%
計	54,782	11.8%	—	44,439	8.6%	—	10,343	23.3%	

※宿泊外の利用率は、Grill等は除く

※3年度の宴会の利用人員に企画商品の購入者数を含む

3 収支の状況

経常収益は、2億2,247万3千円(対前年度比2,497万7千円増)、経常費用は、2億6,935万8千円(対前年度比2,513万1千円減)となり、経常損益は、4,688万5千円(対前年度比5,010万8千円増)の損金となった。

宿泊は、全国旅行支援による利用者の増加及び部活動や校外学習などの団体予約の回復により、2,937万4千円(対前年度比734万3千円増)となった。宿泊外について、会議は件数の増加及び大規模な会議の回復により、5,237万2千円(前年度比817万2千円増)となった。宴会は組合員を中心に利用者が増加し、4,290万2千円(対前年度比2,839万6千円増)となった。Grillは、ランチとランチバイキングの集客に努め、2,365万9千円(対前年度比817万7千円増)となり、宿泊外全体で1億1,893万2千円(対前年度比4,474万5千円増)となった。この結果、施設収入は、1億4,830万6千円(対前年度比5,208万8千円増)となった。商品売上は、デリバリー及び企画商品の販売により、4,287万円(対前年度比128万2千円増)となった。

賃貸料・その他は、雇用調整助成金の減額と利用補助の会計処理変更により、1,477万5千円（対前年比4,491万5千円減）となり、支部保健経理から繰入金は、自動火災報知設備更新工事等の費用として1,650万円を繰り入れたものである。この結果、経常収益は2億2,247万3千円（対前年比2,497万7千円増）となった。

支出について、人件費は人員体制の減少及び期末手当等の削減により、1億1,235万5千円（対前年比720万3千円減）となった。材料費は、収入増加に伴う食材の仕入増加と単価の高騰により、5,542万7千円（対前年比1,326万7千円増）となった。営業費は、光熱費及び賃借料など、営業に必要な費用は増加となったが、利用補助の会計処理変更により、8,578万7千円（対前年比2,527万9千円減）となった。償却費は減価償却により1,578万9千円（対前年比591万6千円減）となり、以上のことから、経常費用は2億6,935万8千円（対前年比2,513万1千円減）となり、経常損益の損益は4,688万5千円（対前年比5,010万8千円減）となった。

○損益計算表（対前年度比）

単位：千円

区 分			令和4年度	平成3年度	増減		主たる増減理由
					増減額	増減率	
収 入	施 設	宿 泊	29,374	22,031	7,343	33.3%	旅行支援による利用者増及び団体客の回復
		宿泊外	118,932	74,187	44,745	60.3%	会議の増、宴会回復による増
		計	148,306	96,218	52,088	54.1%	
	商 品 売 上	42,870	41,588	1,282	3.1%	デリバリー商品の販売数増	
	賃 貸 料 ・ そ の 他	14,775	59,690	▲ 44,915	▲ 75.2%	支部利補助及び雇用調整助成金の減	
	特 別 利 益	22	0	22	--	前期損益修正益（社会保険負担金訂正）	
	支部保健経理から繰入金	16,500	0	16,500	--	消防設備更新工事及び自家発修理費用	
経 常 収 益 a			222,473	197,496	24,977	12.6%	
支 出	人 件 費		112,355	119,558	▲ 7,203	▲ 6.0%	人員数減及び期末手当等の減
	材 料 費		55,427	42,160	13,267	31.5%	施設収入増加に伴う仕入増
	営 業 費		85,787	111,066	▲ 25,279	▲ 22.8%	会計処理変更に伴う支部利用補助減
	償 却 費		15,789	21,705	▲ 5,916	▲ 27.3%	減価償却による減
	特 別 損 失				0	--	
	経 常 費 用 b			269,358	294,489	▲ 25,131	▲ 8.5%
損 益	経 常 損 益 (a - b)		▲ 46,885	▲ 96,993	50,108	▲ 51.7%	

※人件費に追加費用負担金を含める

※収入の賃貸料等に組合員助成補てん金を含める（4年度は会計処理変更に伴い計上なし）

※支出の営業費に組合員助成費を含める（4年度は会計処理変更に伴い計上なし）

4 借入金の状況

収支改善に取り組んでいるものの、宴会部門の回復が遅れたため、12月に運転資金貸付金として3,500万円を借り入れ、当面の資金確保を行うこととなった。

また、運転資金貸付金は本部支援策において、償還期間は15年以内（5年間の償還猶予を含む）と定められており、令和9年度から返済する計画であるが、耐震改修資金は、5年間の償還猶予となっているため、令和7年度に一括返済を実施しなければならないことから、収支改善を更に推進し、計画的な借入金の返済を実現する。

なお、運営資金借入金（勸退・普通）4億5,305万1千円は、同じく本部支援策において、据置の措置が講じられていることから、現時点において返済を計画していない。

	3年度末残高	4年度借入金	4年度返済額	4年度末残高	特記事項
運転資金貸付金	115,000	35,000	0	150,000	償還期間15年以内。9年度から返済開始
運営資金借入金（勸退）	9,097	0	0	9,097	当面の間据置とする
運営資金借入金（普通）	443,954	0	0	443,954	当面の間据置とする
耐震改修資金借入金	20,000	0	0	20,000	5年間猶予。7年度に全額返済予定
支払利息充当金	0	0	0	0	
合計	588,051	35,000	0	623,051	

財 務 諸 表

(貸借対照表・損益計算書)

資 料

資料 1 令和 4 年度 利用人員の状況

月	営業 日数	宿 泊 (定員79人)				宿 泊 外 (定員938人)												
		利用人員		増減	利用率	会 議	宴 会	婚 式数 (組)		礼 拝人員 (人)		グ リル等		利用人員計		利用 率 (グ リル等 除く)		
		4年度	3年度					4年度	3年度	4年度	3年度	4年度	3年度	4年度	3年度	4年度	3年度	4年度
4	30	307	177	130	7.5%	2,643	2,785	0	0	0	0	1,173	1,671	4,024	4,576	▲ 552	10.1%	7.3%
5	31	677	396	281	16.2%	2,923	2,652	0	0	0	0	1,298	1,329	4,861	3,993	868	12.3%	5.1%
6	30	555	255	300	23.4%	3,681	3,678	0	0	0	0	1,398	1,289	5,657	5,050	607	15.1%	7.5%
7	31	661	601	60	27.0%	2,517	1,917	0	0	0	0	1,069	879	4,337	5,632	▲ 1,295	11.2%	14.6%
8	31	978	536	442	39.9%	1,656	1,518	0	0	0	0	940	597	2,841	2,263	578	6.5%	7.4%
9	30	831	184	647	35.1%	2,233	1,460	0	0	0	0	1,077	586	3,784	2,074	1,710	9.6%	7.4%
10	31	724	487	237	29.6%	1,881	2,131	0	0	0	0	1,003	757	3,438	3,101	337	8.4%	9.0%
11	30	491	551	▲ 60	20.7%	3,737	2,835	0	0	0	0	1,569	887	6,088	4,205	1,883	16.1%	10.2%
12	31	514	596	▲ 82	21.0%	2,562	2,441	0	0	0	0	1,037	908	4,468	4,176	292	11.8%	5.0%
1	31	596	523	73	24.3%	2,217	2,301	0	0	0	0	1,199	671	4,106	3,427	679	10.0%	6.2%
2	28	372	378	▲ 6	16.8%	3,777	2,575	0	0	0	0	1,046	658	6,347	3,354	2,993	20.2%	12.6%
3	31	530	359	171	21.7%	1,608	1,308	0	0	0	0	1,434	754	4,831	2,588	2,243	11.7%	9.1%
累計	365	7,236	5,043	2,193	26.6%	31,435	27,601	0	0	0	0	14,243	10,986	54,782	44,439	10,343	11.9%	8.6%
組合員比率		56.6%	60.8%	-4.2%	—	67.0%	64.2%	—	—	—	—	—	—	—	—	—	—	—

※今年度の営業日数は365日である。

資料2 令和4年度 月別収支の状況

単位：千円

月	収 入										支 出						経 常 損 益				
	宿 泊	施 設 収 入					商 売	品 上	賃 料 入 成 補 て ん 金	保 健 経 理 から 繰 入	特 別 利 益	経 常 収 益 計	人 件 費	材 料 費	営 業 費	組 合 員 助 成 費		償 却 費	特 別 損 失	経 常 費 用 計	
		宿 泊	会 議 室	会 婚 礼 休 憩 グル ーム 等	外																施 設 収 入 計 合
					油	外															
4	1,352	3,338	775	-	1,247	6,712	3,055	550			10,317	8,970	2,958	5,720		1,316		18,963	▲ 8,646		
5	2,881	4,773	2,415	-	1,893	11,961	2,175	1,804		22	15,962	8,723	3,718	6,885		1,316		20,642	▲ 4,680		
6	2,340	6,107	2,221	-	2,000	12,669	1,707	1,626			16,002	9,774	3,017	5,616		1,316		19,722	▲ 3,719		
7	2,447	3,747	2,743	-	2,304	11,242	9,507	1,217			21,966	9,659	8,208	8,320		1,316		27,502	▲ 5,537		
8	3,187	2,913	1,292	-	3,358	10,750	1,409	1,683			13,842	9,336	2,941	7,446		1,316		21,039	▲ 7,197		
9	3,334	4,272	1,325	-	2,444	11,375	1,711	545			13,631	10,459	3,172	5,381		1,316		20,327	▲ 6,696		
10	2,969	3,540	2,948	-	2,085	11,542	2,787	1,505			15,833	8,801	4,430	5,401		1,316		19,948	▲ 4,114		
11	2,129	5,465	3,800	-	1,520	12,914	3,071	1,164			17,150	8,904	4,656	6,364		1,316		21,240	▲ 4,090		
12	2,203	4,082	4,488	-	1,901	12,674	7,553	1,004			21,231	9,714	7,695	9,018		1,316		27,742	▲ 6,511		
1	2,551	5,298	3,201	-	1,588	12,638	1,471	1,086			15,194	8,853	2,950	8,412		1,316		21,531	▲ 6,336		
2	1,633	5,498	7,563	-	1,531	16,225	2,608	927			19,760	8,705	4,867	9,176		1,316		24,063	▲ 4,303		
3	2,347	3,338	10,130	-	1,790	17,605	5,816	1,662		16,500	41,583	10,459	6,815	8,050		1,316		26,639	14,944		
年 度 合 計	29,374	52,372	42,902	-	23,659	148,306	42,870	14,775	-	16,500	222,473	112,355	55,427	85,787	-	15,789	-	269,358	▲ 46,885		
前 年 決 算 差 引	22,031	44,199	14,506	-	15,482	96,218	41,588	31,368	28,322		197,496	119,558	42,160	82,371		21,705	-	294,489	▲ 96,993		
増 減	7,342	8,172	28,396	-	8,177	52,088	1,282	16,593	▲ 28,322	22	24,977	▲ 7,203	13,267	3,416	▲ 28,695	▲ 5,916	-	▲ 25,131	50,108		

資料 3

施設収入内訳

単位：円

	令和 4 年 度						令 和 3 年 度			対 前 年 度 増 減				
	利用料	飲食料 I	飲食料 II	奉仕料	雑収入	合計	構成比	消費単価	収入額計	構成比	消費単価	合計	構成比	消費単価
宿 泊	26,706,600	0	0	2,666,630	348	29,373,578	19.81%	4,059	22,031,143	22.90%	4,369	7,342,435	▲ 3.09%	▲ 310
会 議	43,242,549	1,927,428	1,291,415	4,589,354	1,320,757	52,371,503	35.31%	1,666	44,199,437	45.94%	1,601	8,172,066	▲ 10.62%	65
宴 会	807,456	23,798,446	14,136,372	3,858,926	300,652	42,901,852	28.93%	4,712	14,506,099	15.08%	4,591	28,395,753	13.85%	121
宿 泊	0	0	0	0	0	0	0.00%	0	0	0.00%	0	0	0.00%	0
休 憩	0	0	0	0	0	0	0.00%	0	0	0.00%	0	0	0.00%	0
外	0	21,583,156	684,774	1,001,952	2,000	23,271,882	15.69%	1,634	15,330,774	15.93%	1,395	7,941,108	▲ 0.24%	239
その他	0	0	0	0	387,092	387,092	0.26%	-	150,887	0.16%	-	236,205	0.10%	-
計	44,050,005	47,309,030	16,112,561	9,450,232	2,010,501	118,932,329	-	-	74,187,197	-	-	44,745,132	-	-
合 計	70,756,605	47,309,030	16,112,561	12,116,862	2,010,849	148,305,907	-	-	96,218,340	-	-	52,087,567	-	-
令和3年度	55,854,062	23,014,961	5,209,771	7,567,060	4,572,486	96,218,340	-	-	-	-	-	-	-	-
対前年度増減	14,902,543	24,294,069	10,902,790	4,549,802	▲ 2,561,637	52,087,567	-	-	-	-	-	-	-	-

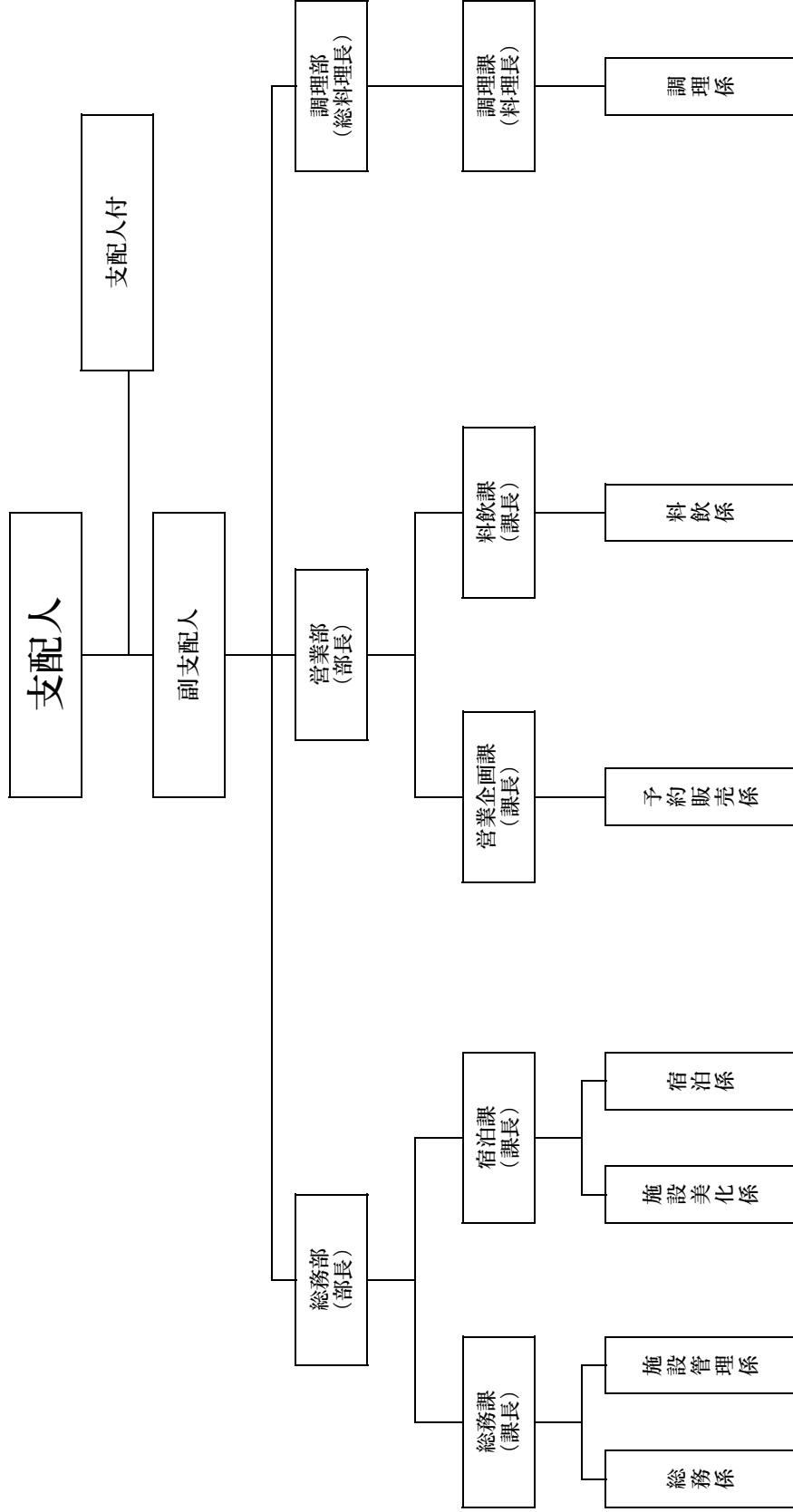
資料 4

材料費売上対比表

単位：円

	令 和 4 年 度 (a)			令 和 3 年 度 (b)			対 前 年 度 比 較 (a - b)		
	原 価 (A)	売 上 (B)	売 上 原 価 率 (A/B)	原 価 (A)	売 上 (B)	売 上 原 価 率 (A/B)	原 価 (A)	売 上 (B)	売 上 原 価 率 (A/B)
飲 食 I	19,603,905	47,309,030	41.44%	9,532,776	23,014,961	41.42%	10,071,129	24,294,069	0.02%
飲 食 II	5,230,475	16,112,561	32.46%	1,778,260	5,209,771	34.13%	3,452,215	10,902,790	▲ 1.67%
飲 食 材 料 費 計	24,834,380	63,421,591	39.16%	11,311,036	28,224,732	40.07%	13,523,344	35,196,859	▲ 0.92%
商 品	30,592,522	41,588,251	73.56%	30,848,905	41,588,251	74.18%	▲ 256,383	0	▲ 0.62%

○資料5 サンセール盛岡 組織図 (令和4年4月1日時)



○人員体制

	支配人		総務部		営業部			調理部		計	備考
	支配人	副支配人	総務課	宿泊課	営業企画課	料飲課	調理課	調理課			
常勤職員 (正規)	1		1		2		1		5	調理課の常勤職員の内1名は 出向職員※組合員資格なし	
常勤職員 (組合員資格有)			4	5	2	10	7	28			
常勤職員 (組合員資格なし)						2	1	3			
非常勤職員 (組合員資格無)			0	6	0	0	5	11			
契約職員 (年俸制又は月給)								0			
嘱託職員 (年俸制又は月給)				1				0			
パート職員 (日給)				5			5	10			
パート職員 (時給)				11	4	12	14	47			
合計	1		5		4	12	14	47			

資料6 施設の概要

1	開所年月日	昭和 45 年 8 月 1 日	5	収容定員	79人
2	土地面積	6, 448 m ²		宿 泊 外	938人
3	建物延面積	本 館 6, 306 m ²	6	駐車台数	80台
4	室数	宿 泊 25室 宿 泊 外 10室			